

A fisherman wearing a blue cap, sunglasses, and a grey jacket is kneeling in a river, holding a large salmon. He is also holding a fishing rod. The background shows a river with some snow on the banks under a blue sky with clouds.

# Laksesesongen 2017

## Norske Lakseelver



NORSKE LAKSEELVER

# Laksesesongen 2017: Sammendrag

Vi anslår at det ble fisket 132.426 laks i norske elver i 2017. Det er 15 % flere fisk enn gjennomsnittet for de foregående 10 sesongene. Vi kan med det gledelig fastslå at det har vært en god sesong for de mer enn 60.000 laksefiskerne som har fisket i norske elver i år

Estimatet vårt er basert på 78.959 laks, fisket i 52 elver fra nord til sør. Fangsten i disse elvene representerer gjennom siste tiårsperiode snaut 60 % av den norske totalfangsten. Estimatet over den norske totalfangsten forutsetter at utvalget vårt er representativt for Norge som helhet. Det er ikke automatisk gitt, all den tid vi har et langstrakt land med store variasjoner både i faktorer som påvirker innsiget av laks og faktorer som påvirker selve laksefisket. Vi har likevel erfaring for at estimatet vårt treffer innenfor 2-3 prosent.

Av de 78.959 laksene som ble fisket, ble 18.082 laks (23 %) gjenutsatt levende. Gjenutsettingsandelen i vårt utvalg av elver er sannsynligvis noe høyere enn i landet sett under ett, og vi antar at den samlede gjenutsettingsprosenten i Norge vil ligge på ca 20 % av totalfangsten. Det utgjør 26.500 laks.

I motsetning til tidligere år hadde vi ikke før sesongen noen sterke indiser som antydte hvilken størrelsesklasse som ville dominere fangsten. Oppsummeringen viser at det er tatt flere laks i alle størrelsesgrupper sammenliknet med i fjor, men at økningen er størst for smålaksen – altså

laks under 3 kg som har vært én vinter på beitevandring i havet. Det er imidlertid noen dominerende elver som drar smålaksantallet betydelig opp, så det er vanskelig å si at det er en landsdekkende trend med godt smålaksinnslag. Spesielt i Sogn og Fjordane er det elver med lite smålaks, og i en typisk smålakselv som Bjerkreimselva i Rogaland har mye mellomlaks sørget for høy gjennomsnittsvest på fisken. De siste 20 årene er det en landsdekkende trend at andelen mellomlaks har økt på bekostning av andel smålaks i fangsten.

## Sesongen i tall og figurer

Tradisjonen tro presenterer vi fangsttallene som antall laks og ikke fangst i kilo (som er forvaltningslagenes og Statistisk Sentralbyrås mest omtalte tall). Grunnene til dette er:

1. Vi ønsker å se det fra sportsfiskerens side når vi oppsummerer laksesesongen
2. De fleste har lettere for å visualisere et fangstantall enn et fangstvolum målt i tonn

3. Det er lettere å sammenlikne historiske data med kun én variabel, enn data som svinger som et resultat av både antall fisk og størrelsen på fisken
4. Det har blitt et langt større individfokus også i forvaltningen av villaks. I mange elver er det individbaserte døgnkvoter og sesongkvoter. I tillegg har gjenutsetting av laks (der vekten som ofte kun estimeres) blitt stadig vanligere

Vi vil understreke at både forvaltningslag, fylkesmenn og Miljødirektoratet fremdeles forholder seg til fangstvolum i kg. Det er fordi man i forvaltningssammenheng tar utgangspunkt i gytebestandsmålet (GBM) for hver enkelt elv. Gytebestandsmålet forteller hvor mange kg hunnlaks som hvert år må gyte i elva for at den skal produsere sitt maksimale antall smolt. Fordi stor gytelaks legger flere rognkorn enn liten gytelaks, ville det i forvaltningssammenheng blitt feil å angi gytebestandsmål som antall laks.



Postboks 9354 Grønland,  
0135 Oslo  
Tlf: 22 05 48 70  
post@lakseelver.no  
www.lakseelver.no

Forsidefoto: Hans Kristian Krogh-Hanssen.  
Design og produksjon: Millimeterpress as

**Tabell 1.** Fangst av laks i et utvalg elver i 2016, sammenlignet med gjennomsnittsfangsten for de foregående ti sesongene (Kilde: Norske Lakseelver, Scantura og SSB).

Elv/vassdrag*	Antall laks totalt 2016	Gj.snitt årsfangst 2006-2015	Endring 2016 (%) i forhold til snittet siste 10 sesonger
Daleelva i Vaksdal	563	222	154
Årøyelva	262	111	137
Beiarvassdraget	1 985	857	132
Arnaelva	689	342	102
Surna	1 771	893	98
Numedalslågen	4 616	2 621	76
Lærdalselva	1 126	646	74
Dirdalselva	1 299	794	64
Osenelva i Hyen	399	269	48
Vestre Jakobselv	3 426	2 441	40
Kongsfjordelva	1 540	1 099	40
Langfjordelva	1 545	1 137	36
Nærøydalselva	315	245	28
Saltdalsvassdraget	658	516	28
Syltefjordelva	1 561	1 255	24
Nausta	1 340	1 111	21
Årdalselva	656	546	20
Målselvassdraget	2 669	2 306	16
Roksdalsvassdraget	675	624	8
Sokndalselva	880	828	6
Altaelva (ikke inkl. Eibyelva)	3 040	2 903	5
Stjørdalsvassdraget	1 874	1 807	4
Lakselva i Porsanger	1 414	1 395	1
Namsenvassdraget	5 901	5 925	0
Aureelva i Sykkylven	366	372	-2
Tovdalselva	560	577	-3
Verdalsvassdraget	374	406	-8
Mandalselva	2 441	2 791	-13
Skauga	270	312	-14
Orkla	3 609	4 243	-15
Neidenelva (norske del)	1 538	1 839	-16
Suldalslågen	707	866	-18
Eiravassdraget	385	484	-20
Repparfjordelva	2 472	3 168	-22
Gaulavassdraget	4 490	5 768	-22
Børselva	879	1 136	-23
Glommavassdraget	131	170	-23
Kvina	269	364	-26
Årgårdsvassdraget	1 444	1 979	-27
Skienassdraget	271	373	-27
Ogna	1 233	1 859	-34
Drammenselva	1 198	1 884	-36
Bjerkreimselva	3 491	5 688	-39
Otra	1 051	2 308	-54
<b>Sum utvalgte elver</b>	<b>67 383</b>	<b>67 478</b>	<b>0</b>

\* Tabellen viser, med mindre annet er markert, hele vassdrag, med sideelver som i andre sammenhenger fremstilles som separate elver (eksempelvis Namsen med Sanddøla og Bjøra).

## Kommentarer til tabell 1

Tabell 1 rangerer elvene i vårt utvalg etter årets fangstresultat i forhold til gjennomsnittet de siste årene. Som vanlig varierer resultatene mye. Fra elver med halvert fangst til elver med mer enn doblet fangst. Vi gjør oppmerksom på at det årlig blir registrert fangst av laks i mellom 300 og 400 elver (344 i 2015). Sannsynligheten er derfor stor for at det finnes mange mindre elver som ligger både langt høyere og langt lavere enn topp og bunn i tabell 1. Selv om samlet elvefangst gir et godt bilde på det totale innsiget av laks til norske elver, vil store variasjoner i fangsten i enkeltelver fra ett år til et annet ha mange flere forklaringer enn kun innsiget. Vær- og vannforhold, og variasjoner i fiskepress (antall fiskere) er forhold som kan variere. Spesielt i mindre elver.

Variasjoner gjennom sesongen betyr også mye for folks oppfatning av fisket. Dårlig/godt fiske eksempelvis i fellesferien, vil prege inntrykket av sesongen i større grad enn spesielle forhold både tidligere og senere i sesongen, når det er færre som fisker.

# Tallmaterialet i rapporten

Alle forvaltningslag har frist til 15. oktober med å rapportere årets fangst av vill laksefisk fanget i elv til sine respektive fylkesmenns miljøvernavdeling. Basert på disse tallene kommer Statistisk Sentralbyrå med den offisielle statistikken over elvefiske etter laks, sjøørret og sjørøye i slutten av januar året etter. Forvaltningslagene får erfaringsmessig inn de siste fangstopp-gavene tett på fristen. Disse har ikke vi fått med oss i denne sesongoppsommeringen. For mange elver vil det derfor være noen små avvik om man sammenlikner våre tall med tallene fra SSB når de foreligger. Avvikene bør ikke være store, men uansett er det tallene fra SSB som vil være de offisielle.

Det er også SSB sine tall vi bruker når vi regner ut gjennomsnittet for de foregående ti fiskesesongene, som er tallet vi sammenlikner med når vi oppgir prosentvis endring. Grunnen til at vi sammenlikner med tiårsnittet og ikke kun fjorårssesongen, er at vi ønsker å se sesongene i et litt lengre perspektiv. Eksempelvis kan en sesong oppfattes som skuffende om man

sammenlikner med en rekordsesong året før, men allikevel fremstå som svært positiv om man ser på utviklingen over noen år. Noen vil kanskje mene at sammenlikningen bør trekkes lenger tilbake, men om vi eksempelvis skulle valgt 30-årsnittet, vil vi for mange elvers vedkommende da komme inn på en diskusjon om reell fangst vs rapportert fangst. Det er på det rene at digitale rapporteringsløsninger har bidratt til bedret rapportering. I noen elver ser vi at dette også spiller en sannsynlig rolle innenfor siste 10-årsperiode.

I årets rapport presenterer vi fangsten i et utvalg på 52 elver. Fangstdata er hentet fra lokale laksebørser på nettet eller gitt oss direkte av elveeierlagene. Vårt ønske er at dette utvalget også skal gi et rimelig korrekt bilde av den norske totalfangsten. Vi har derfor prøvd å få med de største og viktigste elvene, men også mindre elver som representerer geografisk variasjon. Samlet fangst i elvene i vårt utvalg representerer 59,6 % av den norske totalfangsten (gjennomsnitt i siste 10-årsperiode). I fjorårsrapporten brukte vi disse tallene

til å anslå en totalfangst av laks i norske elver på 117.122. Dette viste seg å være 2,5 % færre enn det endelige antallet, som ble 120.098 fisk. Gitt at elvene også i år er rimelig representative for Norge som helhet, drister vi oss til et estimat for en totalfangst av laks i norske elver i år på 132.426 laks. Fasiten får fra Statistisk Sentralbyrå i slutten av januar neste år.

Et poeng i årets sesong er at to av de sedvanlige topp 5-elvene, Namsen og Numedalslågen, utmerker seg med svært høye fangsttall og er med å trekke opp landsgjennomsnittet. Når vi konkluderer med at sesongen under ett for elvene i vårt utvalg har vært 15 % bedre enn gjennomsnittet for de 10 siste sesongene, er det ikke gitt at alle elveeierlag og sportsfiskere vil kjenne seg igjen i dette. Norge er et langstrakt land med store variasjoner i nedbør og temperatur. Dette så vi ikke minst i år, med en særdeles snørrik og sen vår lengst i nord. På de neste sidene presenterer vi som vanlig en regionvis oppsummering av sesongen.

**Tabell 2.** Totalfangst av laks og størrelsesfordeling i et utvalg norske lakseelver sesongen 2016, rangert etter antall laks totalt (kilder: Norske Lakseelver, Scanatura og andre rapporteringsløsninger)

Elv/Vassdrag	Laks totalt	Beskatning	Avlivet			Gjenutsatt		
			< 3 kg	3-7 kg	> 7 kg	< 3 kg	3-7 kg	> 7 kg
Namsenvassdraget	5 901	5 658	2 942	1 741	975	115	72	56
Numedalslågen	4 616	4 446	1 242	2 378	826	57	78	35
Gaulavassdraget	4 490	2 010	206	1 090	714	529	1 071	880
Orkla	3 609	1 266	266	633	367	652	918	773
Bjerkreimselva	3 491	3 170	2 280	863	27	260	59	2
Vestre Jakobselv	3 426	2 185	1 321	799	65	464	688	89
Altaelva (ikke inkl Eibyelva)	3 040	2 465	1 584	303	578	241	14	320
Måselvassdraget	2 669	2 510	1 094	830	586	33	59	67
Repparfjordelva	2 472	2 155	1 523	530	102	202	86	29
Mandalselva	2 441	2 171	1 283	814	74	198	57	15
Beiarvassdraget	1 985	446	347	72	27	291	721	527
Stjørdalsvassdraget	1 874	1 144	234	528	382	256	264	210
Surna	1 771	1 042	246	618	178	167	460	102
Syltefjordelva	1 561	1 270	322	875	73	69	203	19
Langfjordelva	1 545	819	452	312	55	409	271	46
Kongsfjordelva	1 540	863	508	314	41	290	318	69
Neidenelva (norske del)	1 538	1 387	894	363	130	81	43	27
Årgårdsvassdraget	1 444	1 338	1 206	130	2	100	6	0
Lakselva i Porsanger	1 414	977	421	153	403	113	68	256
Nausta	1 340	648	448	187	13	154	490	48
Dirdalselva	1 299	1 238	263	773	202	31	21	9
Ogna	1 233	1 182	926	246	10	39	11	1
Drammselva	1 198	1 171	240	468	463	3	10	14
Lærdalselva	1 126	256	12	119	125	20	327	523
Otra	1 051	993	641	320	32	41	15	2
Sokndalselva	880	840	598	217	25	29	9	2
Børselva	879	753	454	254	45	62	53	11
Suldalslågen	707	501	90	203	208	22	84	100
Arnaelva	689	503	189	247	67	107	70	9
Roksdalsvassdraget	675	668	537	131	0	6	1	0
Saltdalsvassdraget	658	141	9	73	59	101	279	137
Årdalselva	656	501	77	307	117	58	81	16
Daleelva i Vaksdal	563	373	208	131	34	40	126	24
Tovdalselva	560	486	209	251	26	43	26	5
Osenelva i Hyen	399	125	22	90	13	52	170	52
Eiravassdraget	385	286	58	168	60	12	64	23
Verdalsvassdraget	374	197	31	121	45	51	100	26
Aureelva i Sykkylven	366	362	283	75	4	4	0	0
Nærøydalselva	315	41	0	28	13	16	127	131
Skiansvassdraget	271	271	172	91	8	0	0	0
Skauga	270	203	127	66	10	67	0	0
Kvina	269	255	138	105	12	10	2	2
Årøyelva	262	42	9	28	5	30	105	85
Glommavassdraget	131	67	12	32	23	12	34	18
<b>Sum utvalgte elver</b>	<b>67 383</b>	<b>49 425</b>	<b>24 124</b>	<b>18 077</b>	<b>7 224</b>	<b>5 537</b>	<b>7 661</b>	<b>4 760</b>

\* Tabellen viser hele vassdrag, med sideelver som i andre sammenhenger fremstilles som separate elver (eksempelvis Namsen med Sanddøla og Bjøra).

**Tabell 3.** Gjenutsettingsandelen (%) de tre siste fiskesesongene i de 30 elvene med størst andel gjenutsatt laks. Rangert etter andelen i 2016.

	2016	2015	2014
Nærøydalselva	87	93	86
Årøyelva	84	73	74
Saltdalvassdraget	79	80	58
Beiarvassdraget	78	72	52
Lærdalselva	77	76	73
Lakselva i Porsanger	69	34	32
Osenelva i Hyen	69	76	71
Orkla	65	65	64
Gaulavassdraget	55	55	54
Nausta	52	43	35
Glommavassdraget	49	57	55
Verdalsvassdraget	47	60	35
Langfjordelva	47	43	38
Kongsfjordelva	44	40	38
Surna	41	37	46
Stjørdalsvassdraget	39	38	47
Vestre Jakobselv	36	35	36
Daleelva i Vaksdal	34	36	38
Suldalslågen	29	23	25
Arnaelva	27	35	30
Eiravassdraget	26	24	33
Skauga	25	28	41
Årdalselva	24	22	30
Altaelva (ikke inkl Eibyelva)	19	27	31
Syltefjordelva	19	20	18
Børselva	14	15	16
Tovdalselva	13	24	24
Repparfjordelva	13	12	12
Mandalselva	11	12	8
Neidenelva (norske del)	10	12	10

**Kommentar:** Norske Lakseelver mener at gjenutsetting er et fornuftig og viktig verktøy i en ansvarlig bestandsforvaltning. Førsteprioritet er å sikre at det alltid står igjen nok laks på gytegrunnene etter fiskesesongen til at elvas naturlige, maksimale smoltproduksjon nås med god margin. En høy gjenutsettingsandel er ikke noe mål i seg selv og i tabellrangeringen ligger det ingen formening eller antydning om god eller dårlig lokal forvaltning.

**Tabell 4.** Storlakstoppen 2016. Tabellen viser også prosentvis andelen mellom- og smålaks, sortert etter prosentandel.

	Storlaks	Mellomlaks	Smålaks
Lærdalselva	58	40	3
Lakselva i Porsanger	47	16	38
Nærøydalselva	46	49	5
Suldalslågen	44	41	16
Drammenselva	40	40	20
Gaulavassdraget	36	48	16
Årøyelva	34	51	15
Stjørdalsvassdraget	32	42	26
Orkla	32	43	25
Glommavassdraget	31	50	18
Saltdalvassdraget	30	53	17
Altaelva (ikke inkl Eibyelva)	30	10	60
Beiarvassdraget	28	40	32
Målselvassdraget	24	33	42
Eiravassdraget	22	60	18
Årdalselva	20	59	21
Verdalsvassdraget	19	59	22
Numedalslågen	19	53	28
Namsenvassdraget	17	31	52
Osenelva i Hyen	16	65	19
Dirdalselva	16	61	23
Surna	16	61	23
Arnaelva	11	46	43
Daleelva i Vaksdal	10	46	44
Neidenelva (norske del)	10	26	63
Kongsfjordelva	7	41	52
Langfjordelva	7	38	56
Børselva	6	35	59
Syltefjordelva	6	69	25
Tovdalselva	6	49	45

**Tabell 5.** Storlakstoppen 2016. Tabellen viser antall storlaks (> 7 kg)

Elv/Vassdrag	Ant. storlaks
Gaulavassdraget	1594
Orkla	1140
Namsenvassdraget	1031
Altaelva (ikke inkl Eibyelva)	898
Numedalslågen	861
Lakselva i Porsanger	659
Målselvassdraget	653
Lærdalselva	648
Stjørdalsvassdraget	592
Beiarvassdraget	554
Drammenselva	477

Andelen sto.

# Norge fra nord til sør





## Finnmark

Årets laksesesong i Finnmark beskrives av lokale som vannrik og varierende. Mange elver var knapt isfrie og snøen lå dyp langs bredden da sesongen startet. Dette preget naturlig nok både fisket og fangsten den første måneden av sesongen, og de fleste av finnmarkselvne i vårt utvalg befinner seg på nedre del (minus-siden) i tabell 1. Det må tilføyes at lavere fangst enn tiårssnittet ikke nødvendigvis gjenspeiler folks opplevelse av fisket. I for eksempel Langfjordelva (Laggo) er årets fangst (-10 %) tatt på en sesong som i realiteten var kun 8 uker mot vanligvis 12 uker. Årets "vinner" i Finnmark, for andre år på rad, er Vestre Jakobselv, der fangsten var nesten dobbelt så høy som en gjennomsnittssesong de siste ti år. Det er sannsynlig at forvaltningsmessige grep som hunnlaksfredning og samvittighetsfullt vedlikehold av viktige laksetrappene er medvirkende til dette. Trappene i Vestre Jakobselv åpner store gyte- og oppvekststrekninger. Når trappene fungerer som de skal betyr det høy produksjon og ditto tilbakevandring noen år senere.

I den grad vi ser noen trend i Finnmark, kan det virke som elver i østfylket har fisket bedre enn vestfylket og at typiske smålakselver har hatt en god sesong. Det gjelder eksempelvis Skallelva, Sandfjordelva og Risfjordelva.

Alta synes å bekrefte trenden fra i fjor og leverer nok en gang over 3.000 fisk. Gledelig er det at alle størrelsesgrupper er rapportert å være i meget god kondisjon. Faktisk har en god andel av ensjøvinterfisker, som normalt er under tre kg og klassifiseres som smålaks, i år blitt gruppert som mellomlaks. Tallene viser også nesten 50 % mer storlaks sammenliknet med i fjor. Og hvilken storlaks – hele 16 over magiske 20 kg. Lakselver kan også oppvise 9 stk over 20 kg, og det ryktes også at Tana har et betydelig antall fisk både over 20 og sågar 25 kg i år. Det blir spennende når endelige tall foreligger for Finnmarks største elv.

Den største skuffelsen i Finnmark i år er Børselv. En perle av en elv sier mange som fisker der, men etter en svak sesong i fjor ble det enda verre i år. 377 laks betyr en nedgang på 65% fra tiårssnittet. Det er



Espen Thilisen med nygatt 7-kilos på åpningsfisket i Stjørdalselva.

Bilder er fra lakseboers/Scanatura

mye. Vi håper en delforklaring kan være de spesielle værforholdene i år. Børselv er en lang elv som strekker seg langt inn på vidda der snøen lå lenge i år. Kanskje dette skremte både fisk og fiskere i første halvdel av sesongen.

## Troms og Nordland

I Målselv i Troms fortsetter den svært gode trenden fra de siste år. Fisketelleren i elva vis

## Trøndelag

I fjor gav mye vann og gode fiskeforhold i store deler av sesongen gode fangster i alle trønders om et fisketrykk litt over midtels, og en sesong preget av lite vann.



Carl-Anton Bengtsson med årets største (23 kilo) i Orkla. Som så mange andre i Orkla ble den også satt ut.

Bilder er fra lakseboers/Scanatura

## Møre og Romsdal

Tabell.



Piet Behrend med flott laks på 13,9 kg på Aunan i Orkla.

## Sogn og Fjordane

Tallene i årets rapport tyder på en god



Stine Smulan Larsen i Sanddøla. Første laks på flue - 3,9 kilo.





Andre Jørgensen med fin fangst fra Håelva.

## Hordaland

Det står generelt sett veldig d



Tore Nielsen fra Bergen med stortaks på 18,2 kg i sone 19 i Etneelva.

## Rogaland

De s

## Agderfylkene

I dette fylket er det store variasjoner i år, fra høye topper



Åshild Tveit med fin fluefangst fra Audna.

## Østlandet

Laksesesongen 2016 må







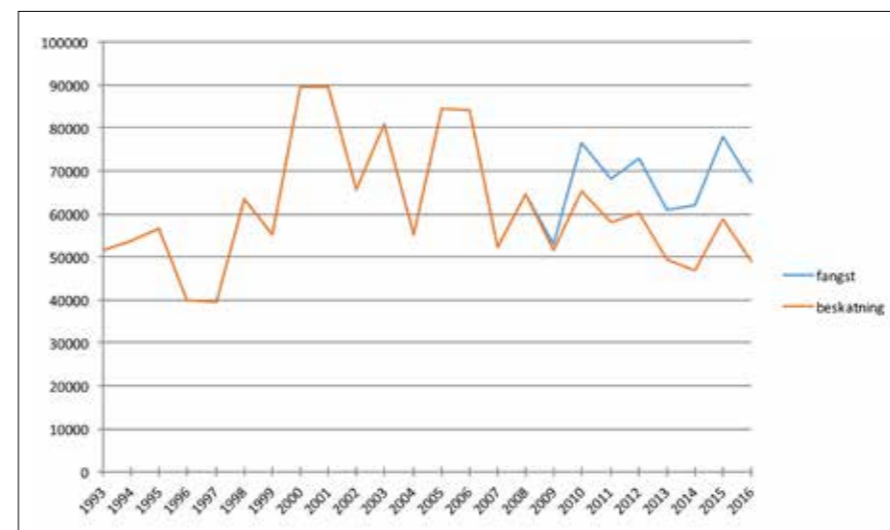
Forfatteren av boka Effektivt laksefiske, Jan Arhaug, med pen laks i Akerselva.



Evelin Alicia Kjølby med sin første laks tatt etter to år med mange timer i Drammens elva. Tatt på selve laksefestivalen.

# Noen sentrale trender

**Figur 1.** Utvikling i fangst og beskatning



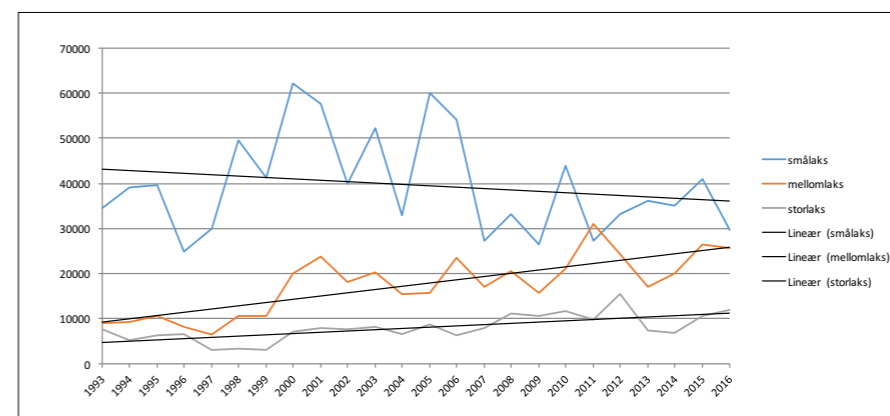
**Figur 1**

Utvikling i fangst og beskatning i elvene som er spesifisert i tabell 1 f.o.m. 1993\* til 2015. Gapet mellom kurvene etter 2009 utgjøres av gjenutsatt fisk.

**Figur 2**

Fangstutvikling for størrelsesgruppene smålaks (< 3 kg), mellomlaks (3-7 kg) og storlaks (> 7 kg) f.o.m. 1993\* til 2015. Tallene omfatter både avlivet og gjenutsatt laks, og omfatter kun elvene i utvalget spesifisert i tabell 1.

**Figur 2.** Fangstutvikling for størrelsesgruppene

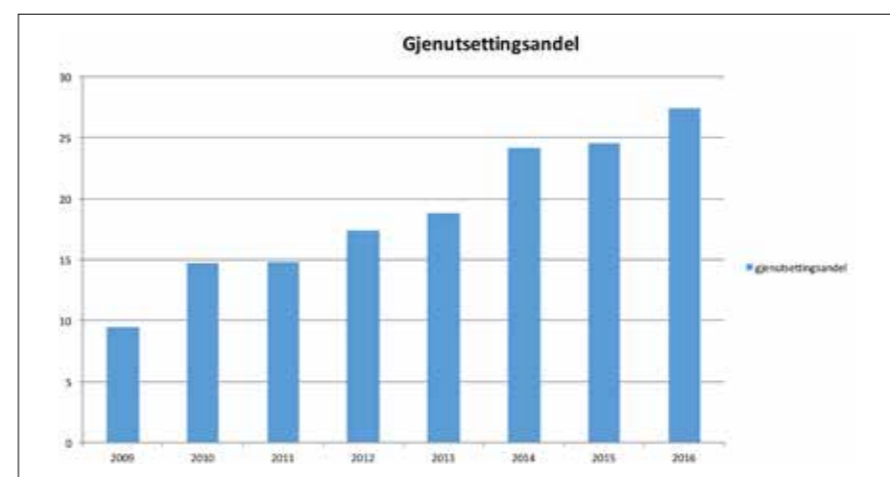


\* 1993 er startåret for SSBs dataserie. Det er verdt å merke seg at rapporteringen i mange elver er blitt betraktelig mer presis med tiden. Fangstkurvene gjelder elvefiske og gir ikke noe samlet bilde av innsiget av laks til norskekysten. For å få oversikt over innsiget av villaks, er også sjølaksefisket en viktig parameter. For en slik vurdering, henviser vi til VRLs årlige rapport «Status for norske laksebestander».

**Figuren 3**

Figuren viser utviklingen i gjennomsnittlig gjenutsetningsandel av laks i alle størrelsesgrupper fra 2009 (første år med spesifikk registrering av gjenutsatt laks). Tallene omfatter kun elvene i utvalget spesifisert i tabell 1. Det er grunn til å tro at dette ikke er helt representativt for gjenutsetningsandelen å landsbasis.

**Figur 3.** Utviklingen i gjennomsnittlig gjenutsetningsandel



Forventningsfull ungdom sa

# Camp villaks 2016

Jeg synes at Caks i Alta.

Fiskesesonge

# Lykke til i 2018!

Det var over Ivne i Norge.

Utvalget er også variert. Tilbudene spenner fra pakkløsnåper å se deg som laksefisker neste år også.

Skitt fiske!



**NORSKE LAKSEELVER**

*– for mer liv i elva*