



# Sportsfiske Trondheimsfjorden og Åfjorden 2025: Samarbeidsprosjektet elvene langs Trondheimsfjorden og SalMar

RAPPORT 49/2025

# Sportsfiske Trondheimsfjorden og Åfjorden 2025: Samarbeidsprosjektet elvene langs Trondheimsfjorden og SalMar

## Forfattere

Bjørn Florø-Larsen, Sigve N. Arntzen, Eirin M. O. Espås, Jonas B. Havn og Steinar Stensli

## Foreslått referanse

Florø-Larsen, Bjørn, Arntzen, Sigve N., Espås, Eirin M. O., Havn, Jonas B. & Stensli, S. Sportsfiske Trondheimsfjorden og Åfjorden 2025: Samarbeidsprosjektet elvene langs Trondheimsfjorden og SalMar. VI rapport. Veterinærinstituttet 2025. © Veterinærinstituttet, kopi tillatt med henvisning

## Kvalitetssikret av

Asle Moen, Seksjonsleder Miljø- og smittetiltak, Veterinærinstituttet

## Oppdragsgiver

Lokalforvaltning elver langs Trondheimsfjorden og SalMar Farming AS

## Publisert

2025 på [www.vetinst.no](http://www.vetinst.no)  
ISSN 1890-3290 (elektronisk utgave)  
© Veterinærinstituttet 2025

## Kolofon

Forsidebilde: Villaks fra Figga 2025. Veterinærinstituttet.  
[www.vetinst.no](http://www.vetinst.no)

# Innhold

Sammendrag.....	3
1 Innledning.....	4
1.1 Bakgrunn.....	4
1.2 Formål.....	4
1.3 Organisering og finansiering.....	4
2 Metodikk.....	4
2.1 Skjellanalyse.....	4
2.2 Klassifisering.....	6
3 Arkivering.....	7
4 Rapportering.....	7
5 Resultater.....	8
5.1 Skjellanalyser.....	8
6 Diskusjon.....	12
7 Konklusjon.....	12
8 Referanser.....	13
Vedlegg 1: Videre anbefaling.....	14
Vedlegg 2: Resultater skjellanalyser sportsfiske Åfjorden 2025.....	15

## Sammendrag

Skjellkontrollen ved Veterinærinstituttet (VI) ble forespurt om å videreføre samarbeidsprosjektet som SalMar Farming AS og elvene langs Trondheimsfjorden har hatt tidligere år fra 2011 til og med 2024, med analyse av skjellprøver for de samme 8 elvene i sportsfiskesesongen. Prosjektet har blitt gjennomført som tidligere år, med ukentlig rapportering til en kontaktperson i hvert enkelt vassdrag, samt kontaktpersoner ved SalMar. Det ble også i år gjennomført en separat undersøkelse av to elver i Åfjorden, Norddalselva og Stordalselva. Resultatene i de to sistnevnte vassdragene er oppsummert i vedlegg 2.

Fra 15.mai til 3.november 2025 ble det totalt i prosjektet analysert 1760 skjellprøver fra laks (*Salmo salar*) av totalt 1810 mottatte prøver. Dette gir 61,2 % prøver analysert av avlivet laks i de 8 vassdragene i Trondheimsfjorden. Fra Åfjorden ble det analysert 258 skjellprøver av laks fra totalt 302 mottatte prøver (36,4 % av avlivet laks).

Fra de åtte vassdragene i Trondheimsfjorden ble 18 skjellprøver klassifisert som oppdrettsfisk (1,0 %), mens to prøver (0,8 %) fra elvene i Åfjord fikk tilsvarende klassifisering. Resultater fra Åfjorden er oppsummert i vedlegg 2.

# 1 Innledning

## 1.1 Bakgrunn

Bakgrunn for prosjektet var den store rømningen til SalMar på lokaliteten Værøya i februar 2011. Elvene Rundt Trondheimsfjorden (ERT) og SalMar inngikk et samarbeid for å avdekke om rømningen av oppdrettslaks medførte høyere andel oppdrettslaks i elvene gjennom fiskesesongen i 2011. Analysen av skjellprøvene viste at det var totalt 3,9 % oppdrettsfisk i de 6 elvene som var med i prosjektet under fiskesesongen i 2011. Prosjektet ble videreført i påfølgende år, 2012 – 2023, hvor innslag oppdrettsfisk har variert mellom 0,1 % til 1,6 % <sup>1,2</sup>. I 2024 økte andelen oppdrettsfisk i elvene til 10,2 % (Florø-Larsen et al. 2024). SalMar og elvene som har deltatt i prosjektet tidligere (Trondheimsfjorden og Åfjorden), ønsket å videreføre prosjektet i 2025.

## 1.2 Formål

Formålet med prosjektet var fortløpende å overvåke og rapportere innslaget av rømt oppdrettslaks i fangstene gjennom fiskesesongen 2025. Dette ble gjort ved å skille oppdrettsfisk fra villfisk basert på skjellanalyser. Resultatene ble rapportert ukentlig til SalMar og lokal forvaltning tilhørende elvene

## 1.3 Organisering og finansiering

Prosjektet ble i praksis organisert gjennom en styringsgruppe bestående av SalMar Farming AS og ledere i hvert enkelt vassdrag. Tidligere samarbeidsorganisasjon ERT er oppløst, men prosjektet innehar fortsatt de samme elvene som tidligere år. Prosjektet ble finansiert av SalMar Farming AS.

# 2 Metodikk

## 2.1 Skjellanalyse

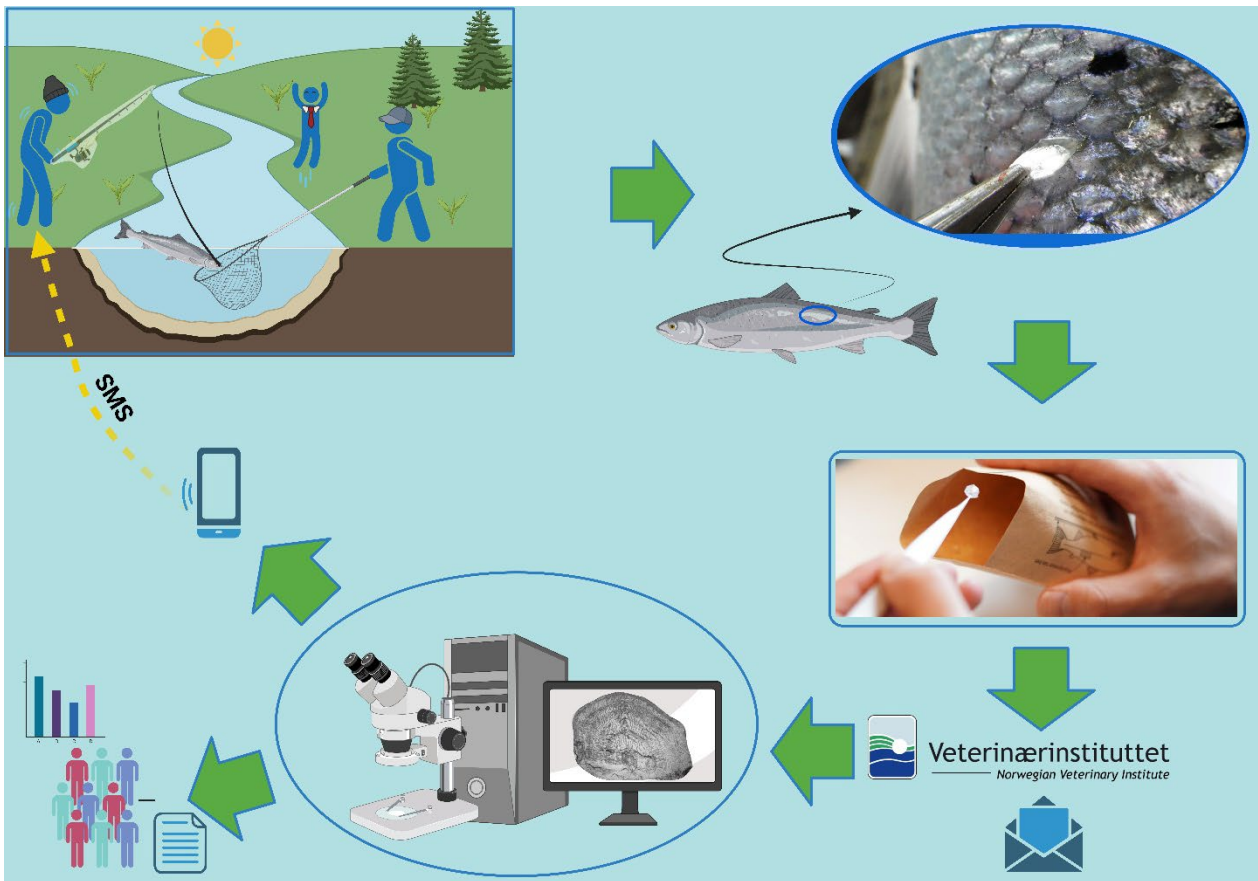
Skjellprøver ble tatt av avlivet laks i forbindelse med sportsfiskefangst og sendt til skjellkontrollen ved VI for analyse (Fig.1). Det skal ikke tas prøver av gjenutsatt fisk. Ved å sammenholde ytre kjennetegn med skjellstruktur, er det vist at man med god presisjon kan skille rømt oppdrettslaks fra villaks (Lund, R. A., Hansen, L. P. & Järvi, T. 1989). Villaks har en klart avgrenset smoltsone og synlige vintersoner i smoltsonen (Fig.2). Oppdrettslaksen har vanligvis jevn vekst og ingen tydelig smoltsone (Fig.3) som villaksen. Disse to ulike vekstmønstrene i skjellstrukturen gjør at man kan skille mellom oppdrettsfisk og villfisk (Lund, R. A. & Hansen, L. P. 1991).

Figur 1: Fra fangst av fisk i elv til skjellanalyser til lokal forvaltning og sportsfisker. Created with BioRender.com

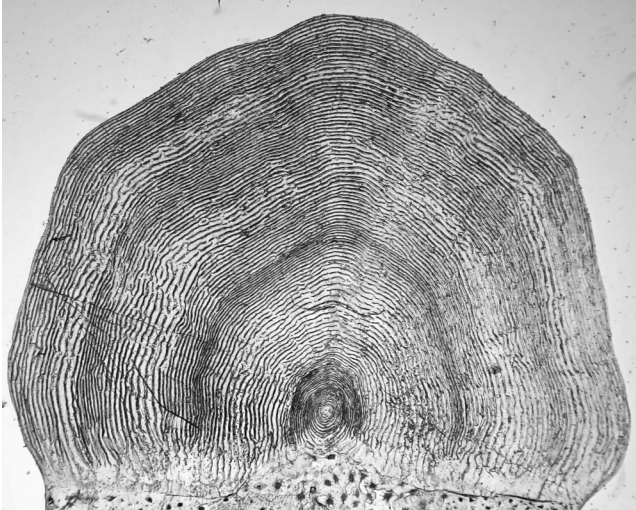
---

<sup>1</sup> Steinkjervassdraget og Figga ble inkludert i prosjektet fra 2019.

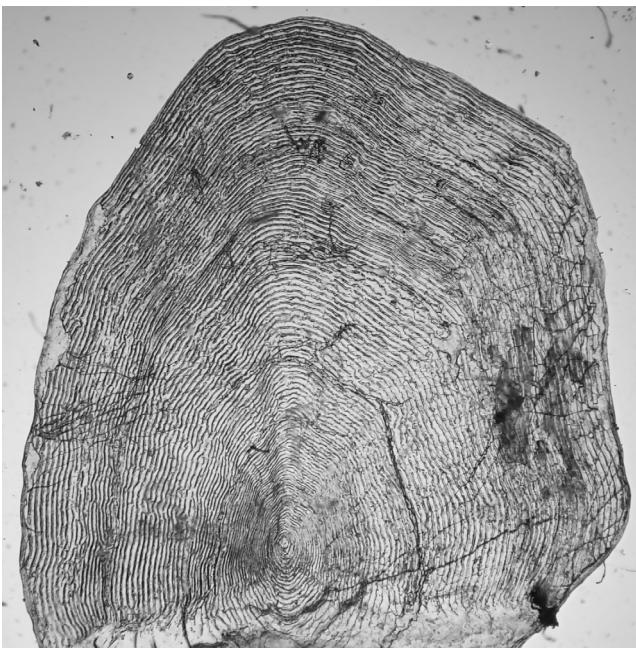
<sup>2</sup> Veterinærinstituttets rapportserie: <https://www.vetinst.no/rapporter-og-publikasjoner/rapporter>



Figur 1. Fra fangst av fisk i elv til skjellanalyseresvar til lokal forvaltning og sportsfisker. Created with [BioRender.com](https://www.biorender.com)



Figur 2. Villfisk med klart avgrensede sommer- og vintersoner i smoltfase og sjøfase. Eksempel fra laks fanget i Stjørdalselva 2025.



Figur 3. Oppdrettslaks med jevn vekst uten klare sommer- og vintersoner. Eksempel fra fisk fanget i Nidelva 2025, genetisk sporet tilbake til rømningen fra Lerøy/Reitholmen 2024).

## 2.2 Klassifisering

All data fra innsendte skjellkonvolutter ble fortløpende lagt inn i en dedikert database for skjellprøver, FAGER<sup>3</sup>. Skjellkonvoluttene ble systematisk arkivert etter vassdragsnavn og årgang, sammen med et arkiv med bilder av minst ett skjell fra hvert individ. Skjell blir digitalisert som bilder ved hjelp av stereoluper (Leica M60) med digitale kamera (Leica DFC 450 og Euromex scientific camera), som igjen er koblet opp mot databasen. I forbindelse med prosjektet ble det benyttet teknikere med biologibakgrunn, som gjennomførte forarbeidet med prøveregistrering og bildetaking av skjell. Nytt av året var at klassifiseringen av skjellprøvene ble gjennomført ved hjelp av maskinlære (Willmes et al. 2025), hvor alle prøver videre ble kvalitetssikret fortløpende av biologer.

<sup>3</sup> FAGER (2016) er en database som inneholder data på individnivå for hver enkelt opphavsfisk i genbanken. All informasjon på mottatte skjellprøver legges inn i basen. Resultat på avlesing av skjellprøver og resultat på analyser fra andre typer fiskerier enn opphavsfisk legges også inn i basen.

Analysene av skjellprøvene innebærer i utgangspunktet en klassifisering av:

- Villfisk (Fig. 2)
- Oppdrettsfisk (Fig. 3)
- Utsatt smolt
- Usikker (Lite lesbare/erstatningsskjell og usikker rømt eller utsatt)

Usikkerhet i klassifisering kan oppstå ved unormale vekstmønstre i ferskvanns- eller sjøvannsfasen. Eksempelvis vekstlikheter mellom utsatt smolt og tidlig rømt oppdrettsfisk, eller skjell med ufullstendig veksthistorie (erstatningsskjell). Slike skjellprøver blir klassifisert under kategorien usikker.

Aktørene har fått oppsummeringsrapport hver uke med totalt antall individer analysert fra hvert enkelt vassdrag, antall villfisk, antall oppdrettsfisk, antall utsatt smolt og antall usikre.

Arkiv med avfotograferinger av skjell omfatter stadig flere vassdrag og fungerer som bakgrunnsmateriale i vurderingen av innsendte skjellprøver. I vassdragene der det forgår utsetting av stor settefisk og smolt etterspurte VI oversikter på de siste års utsettinger. Dette gir bedre mulighet til å skille mellom oppdrettsfisk rømt som smolt og utsatt smolt (kultivert smolt). Utsetting av smolt kan likevel gi betydelige utfordringer i forhold til avlesing og klassifisering, noe som kan medføre en høyere andel fisk klassifisert som «usikker. Dette gjelder Gaula.

Det settes årlig ut 15.000 to-årig smolt i Gaula som fettfinneklippes, men det er ikke alltid dette er merket av på skjellkonvoluttene. I Stjørdalselva settes det ut 80.000 en-somrig, fettfinneklippet settefisk. Alle skjellprøver som var oppgitt med fettfinneklipping ble derfor klassifisert som utsatt smolt der dette samsvarte med vekstmønsteret på skjellet. En-somrig utsatt yngel ble klassifisert som villfisk.

Analyse av skjellprøver er en visuell metode for livshistorie og sier ingenting om fiskens genetiske opphav.

### 3 Arkivering

Alt materiale som ble innsamlet i prosjektperioden eies av prosjektet og oppbevares i VI sitt arkiv for skjellprøver. I tillegg kan skjellmaterialet benyttes til nasjonale overvåkningsformål ved at det gjøres tilgjengelig for andre institusjoner. Skjellprøver og individlister kan fås ved forespørsel til prosjekteiere.

### 4 Rapportering

Rapporteringen har skjedd ukentlig per epost til SalMar og til lokale kontaktpersoner tilknyttet elvene. Som vanlig hadde vi en SMS-funksjon, som fortløpende gav tilbakemelding med klassifisering til fiskerne som hadde sendt inn prøver med medfølgende telefonnummer på skjellprøvekonvoluttene. I henhold til gjeldene GDPR blir alle telefonnummer ved prosjektets årsslutt slettet fra databasen og overskrevet på den fysiske konvoluttene som går til vårt fysiske skjellarkiv.

Prøver klassifisert som oppdrettsfisk ble videresendt til Sporbarhet AS for genetisk sporing til anlegg.

## 5 Resultater

### 5.1 Skjellanalyser

Det ble i 2025 analysert totalt 1760 skjellprøver fra laks i de 8 forskjellige vassdragene i Trondheimsfjorden. Det ble totalt mottatt 1810 prøver fra de 8 vassdragene (Tabell 1), hvor 28 prøver ble klassifisert som sjøørret (*Salmo trutta*) og 18 pukkellaks (*Oncorhynchus gorbuscha*). Skjellprøver fra sjøørret og pukkellaks ble fjernet fra materialets andelsberegninger. Sammenlignet med fangststatistikken utgjorde de mottatte skjellprøvene fra laks 61,2 % av den avlivede fangsten i disse 8 vassdragene (Tabell 2, Fangststatistikk fra vassdragenes offisielle laksebørser per 21.11.2025).

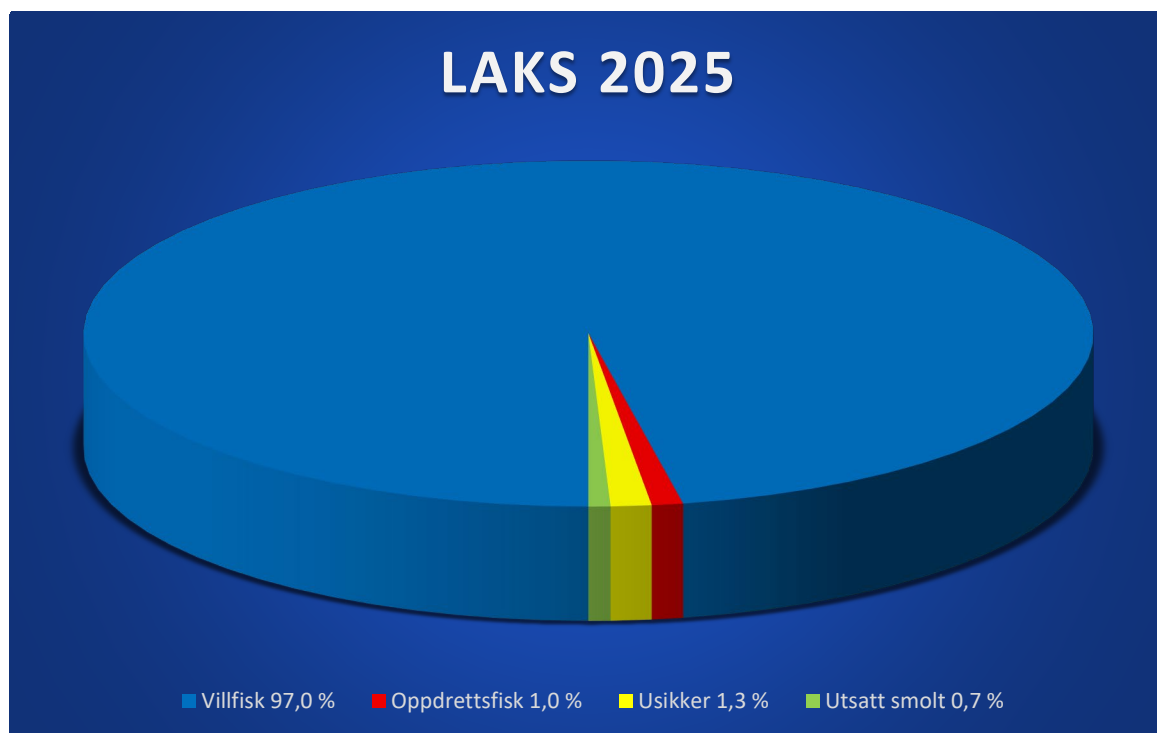
Total prosentvis fordeling (Fig.4) av klassifiseringene villfisk, oppdrett, usikker og utsatt smolt gir henholdsvis 97,0 % villfisk, 1,0 % oppdrettsfisk, 1,3 % usikker, og 0,7 % utsatt smolt. Prosentvis fordeling av villfisk, oppdrettsfisk, usikker og utsatt smolt, for hvert enkelt vassdrag kommer frem i tabell 3.

Tabell 1. Oversikt over antall analyserte fisk i hver klassifisering i 2025 i vassdragene i Trondheimsfjorden. Inkludert innsendte prøver av sjøørret og pukkellaks

Elv	Villaks	Oppdrettsfisk	Utsatt smolt	Usikker	Sjøørret	Pukkellaks	Ikke vurdert	Totalt
Gaula	410	5	12	7	7	7	1	449
Nidelva	229	4	0	2	8	1	0	244
Orkla	298	5	0	6	6	6	1	322
Skauga	144	1	0	1	4	1	0	151
Stjørdalselva	582	3	1	6	1	1	1	595
Verdalselva	11	0	0	0	1	0	1	13
Steinkjervassdraget	8	0	0	0	0	2	0	10
Figga	25	0	0	0	1	0	0	26
Total	1707	18	13	22	28	18	4	1810

Tabell 2. Antall innsendte skjellprøvekonvolutter av laks i forhold til fangst i vassdragene basert på fangststatistikk fra vassdragenes offisielle laksebørser pr. 21/11/2025.

Elv	Fangststatistikk avlivet laks 2025	Prøver mottatt & analysert laks	% analysert av avlivet fangst
Gaula	604	434	71,9 %
Nidelva	278	235	84,5 %
Orkla	648	309	47,7 %
Verdalselva	46	11	23,9 %
Skauga	158	146	91,4 % <sup>4</sup>
Stjørdalselva	1092	592	54,2 %
Steinkjervassdraget	11	8	72,7 %
Figga	37	25	67,6 %
<b>Totalt</b>	<b>2874</b>	<b>1760</b>	<b>61,2 %</b>



Figur 4. Prosentvis fordeling av klassifiseringene av laks totalt i de 8 vassdragene i Trondheimsfjorden, sportsfiskesesongen 2025.

<sup>4</sup> Inkluderer 24 laks funnet død i sportsfiskesesongen (Skauga), som ble levert inn hele til oss og tatt med i prosjektet.

Tabell 3. Prosentvis fordeling analysert atlantisk laks fordelt på villfisk, oppdrettsfisk, usikre skjell og utsatt smolt for hvert enkelt vassdrag i 2025, basert på skjellanalyse av mottatte lakseskjell i prosjektets 8 vassdrag i Trondheimsfjorden.

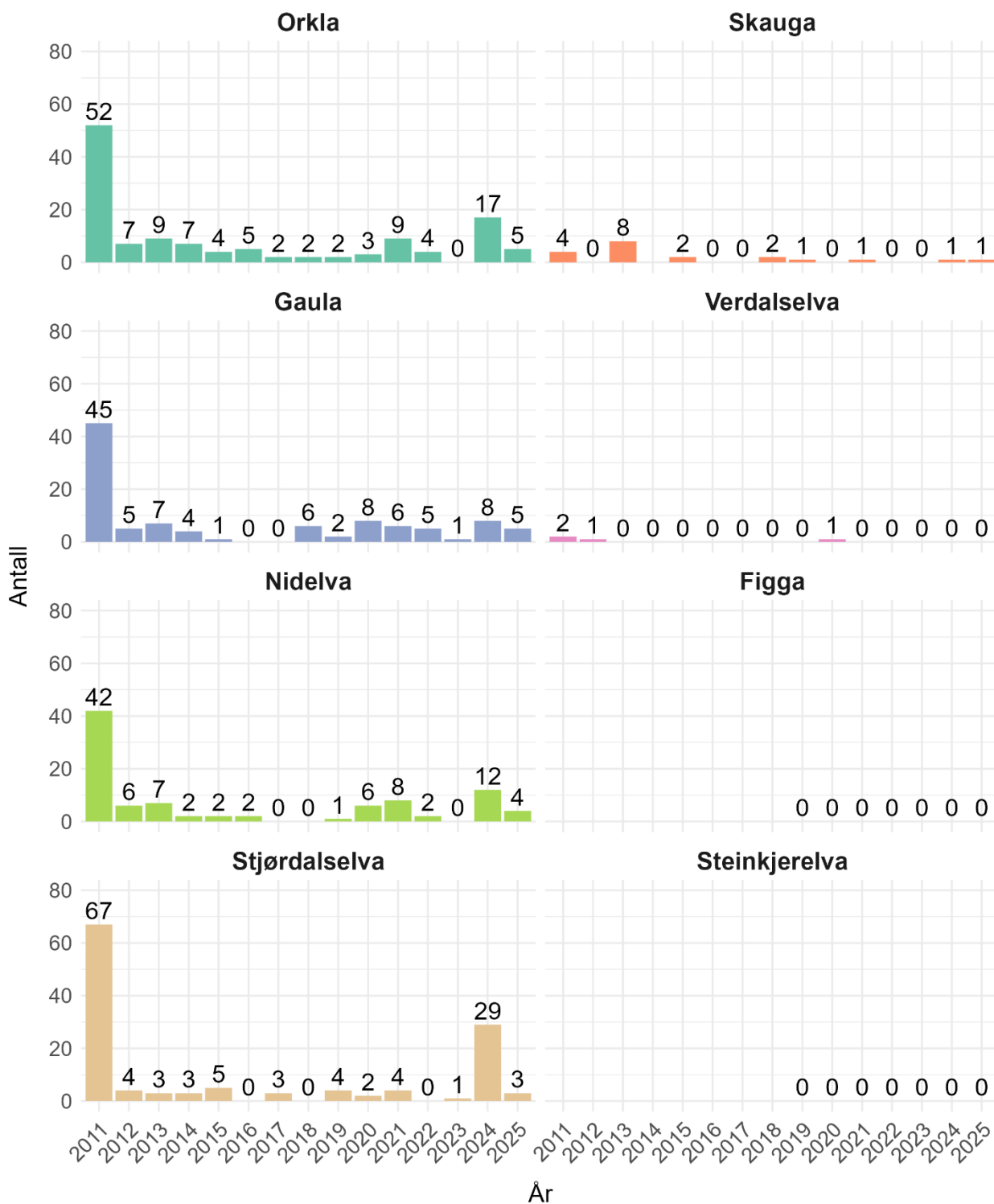
Elv	% Villfisk	% Oppdrettsfisk	% Usikker	% Utsatt smolt
Gaula	94,5 %	1,2 %	1,6 %	2,8 %
Nidelva	97,4 %	1,7 %	0,9 %	0,0 %
Orkla	96,4 %	1,6 %	1,9 %	0,0 %
Skauga	98,6 %	0,7 %	0,7 %	0,0 %
Stjørdalselva	98,3 %	0,5 %	1,0 %	0,2 %
Verdalselva	100,0 %	0,0 %	0,0 %	0,0 %
Steinkjervassdraget	100,0 %	0,0 %	0,0 %	0,0 %
Figga	100,0 %	0,0 %	0,0 %	0,0 %
Totalt	97,0 %	1,0 %	1,3 %	0,7 %

Antall analyserte prøver klassifisert som oppdrettsfisk gjennom prosjektperioden er presentert i figur 5 (totalt antall) og figur 6 (fordelt på elv).



Figur 5. Antall analyserte prøver klassifisert som oppdrettsfisk i Trondheimsfjorden totalt fra 2011 til 2025.

## Sportsfiskesesong: Antall oppdrettsfisk per år



Figur 6. Antall analyserte prøver klassifisert som oppdrettsfisk fordelt på prosjektelvene i Trondheimsfjorden fra 2011 til 2025.<sup>5</sup>

<sup>5</sup> Oppdrettsfisk inkluderer både rømt laks og rømt regnbueørret. Små avvik på tall fra gamle rapporter kan forekomme, da denne tabellen er oppdatert også med skjellprøver som ikke rakk rapporteringsfristen det gjeldende året, men ble lagt inn og analysert i etterkant.

## 6 Diskusjon

Totalt ble 61,2 % av den avliva fangsten av laks i de 8 elvene ifølge børsstatistikken per 21.11.25 mottatt og analysert. Innsendelse av skjellprøvene forløp etter planen, og analysert materiale for hver uke ble rapportert påfølgende onsdag som planlagt. I motsetning til 2024 var årets sesong åpen som normalt i alle vassdrag. Flere av elvene har kvotebegrensninger på størrelse og kjønn, men den høye andelen prøver fra avlivet laks gjør likevel at Veterinærinstituttet mener at tallgrunnlag i flere av elvene i år har en god representativitet.

Veterinærinstituttet vurderer sportsfiskematerialet fra Steinkjer og Verdalselva som ukjent representativitet, grunnet få skjellprøver ( $N < 12$ ).

Antall mottatte og analyserte prøver av laks i 2025 ( $N = 1760$ ) var mye høyere enn i 2024 ( $N = 657$ ) for de samme 8 vassdragene (Florø-Larsen et al. 2024). Dette skyldes situasjonen med stengte elver i store deler av 2024. Andel prøver fra totalt avlivet fangst var likevel på samme nivå i år med 61,2 % mot 61,7% i 2024. Totalt ble 18 prøver klassifisert som rømt oppdrettsfisk (1,0 %). Det er en nedgang i antall fra 67 oppdrettsfisk i 2024 (10,2 %).

Sammenlikner man antall oppdrettsfisk per elv, per år (Fig. 5) og oppdrettsfisk totalt i prosjektet per år (Fig.6), ser man at 2025 er lavere enn året før, men nest høyeste antall oppdrettsfisk siste 4 år.

Alle vassdrag bortsett fra Verdalselva (23,9 %) har en analyseprosent på  $> 47$  % av avlivet fangst. Gjenutsatt fisk er ikke inkludert i prøvematerialet eller i de totale fangsttallene, hvor vi kun har benyttet avlivet fangst.

## 7 Konklusjon

Prosjektet har bidratt til at diskusjoner og oppslag om rømt oppdrettsfisk i sportsfiskesesongen i større grad har skjedd på basis av reelle funn med en fortløpende analyse av sesongens avliva fangster. Årlig innsamling av skjell fra villfisk vil også være en viktig dokumentasjon for årets sesong til fremtidige prosjekter, både til genetikk, livshistorie og annen moderne metodikk.

Resultatene i dette prosjektet gjelder for sportsfiskesesongen 2025 og skal ikke forveksles med den nasjonale overvåkingen av andel oppdrett i elvene for hele sesongen frem mot gyting, som baseres på en samlet vurdering av ulike sommer- og høstundersøkelser. Resultatene fra dette prosjektet er likevel en viktig del av grunnlaget til den totale sesongvurderingen av disse elvene i det årlige Nasjonale overvåkningsprogrammet for rømt oppdrettslaks koordinert av Havforskningsinstituttet (Utne et al. 2025).

Alle skjellprøver klassifisert som oppdrettsfisk er også fortløpende sendt til Sporbarhet AS for forsøk av genetisk sporing til anlegget de er rømt fra. Resultater fra disse analysene blir publisert i egen rapport.

**For Veterinærinstituttets anbefalinger, se vedlegg 1.**

## 8 Referanser

Florø-Larsen, B., Tønder, T. S., Arntzen, S. N., Espås, E. M. O. & Havn, J. B. 2024.

Sportsfiske Trondheimsfjorden og Åfjorden 2025: Samarbeidsprosjektet Elvene Rundt Trondheimsfjorden og SalMar Farming AS. Veterinærinstituttets rapportserie, Rapport 53-2024.

Lund, R. A., Hansen, L. P. & Järvi, T. 1989. Identifisering av oppdrettslaks og villaks ved ytre morfologi, finnestørrelse og skjellkarakterer. NINA Forskningsrapport, 001:1-54.

Lund, R. A. & Hansen, L. P. 1991. Identification of wild and reared Atlantic salmon, *Salmo salar* L., using scale characters. *Aquaculture and Fisheries Management*, 22:499-508.

Utne K.R, Thorstad E., Urdal K., Skoglund H., Florø-Larsen B., Ambjørndalen V. M., Arntzen S. N., Diserud O., Fjeldheim P.T., Harvey, A., Husebø Å., Johansen K.N., Kambestad M., Knutar S., Løkeberg G., Solberg I., Steinkjer E., Stöger E., Sægrov H., Østborg G. & Wennevik V. 2025. Rømt oppdrettslaks i vassdrag i 2024, Rapport fra det nasjonale overvåkningsprogrammet for Rømt Oppdrettslaks. RAPPORT FRA HAVFORSKNINGEN NR. 2025-24

Willmes, M., Aamodt, A. V., Andreassen, B. S., Tuddenham Haug, L. V., Steinkjer, E., Østborg, G. M., Løkeberg, G., Fiske, P., Brandt, G. R., Mikalsen, T., Siversten, A., Moustache, M., Larsen Ydsti, J. & Florø-Larsen, B. 2025. Identifying escaped farmed salmon from fish scales using deep learning, *Biology Methods and Protocols*, Volume 10, Issue 1.

## Vedlegg 1: Videre anbefaling

Veterinærinstituttet anbefaler en videreføring og eventuelt utvidelse av prosjektet inntil et eventuelt ytre visuelt merke innføres for oppdrettsfisk. Uten ytre visuelt merke er skjellkontroll den eneste metoden som uten stor investering kan gi en god indikasjon på situasjonen i elvene gjennom sportsfiskesesongen. Et eventuelt krav om uttak av skjellprøver i forbindelse med avlivning av fisk ville kunne gi grunnlag for raskt å kunne igangsette eventuelle tiltak ved behov. Skjellkontroll kan bidra til at eventuelle medieoppslag i fiskesesongen baseres på mest mulig reelle tall. Et samarbeid mellom aktørene i oppdrettsnæringen bør kunne finansiere et slikt prosjekt. Det forutsettes at innsamlet skjellmaterialet i et slikt prosjekt overleveres miljøforvaltningen. Innsamling av skjell til skjellanalyser legger til rette for sporing ved hjelp av DNA.

## Vedlegg 2: Resultater skjellanalyser sportsfiske Åfjorden 2025

Årets sportsfiskeanalyser inkluderte som i fjor to elver i indre del av Åfjorden, Stordalselva og Norddalselva. Totalt ble det mottatt og analysert 258 skjellprøver fra avliva laks (36,4 % av avlivet fangst) fra disse vassdragene samlet (Tabell 5). I tillegg ble det sendt inn prøver fra 44 sjøørret (Tabell 6). 254 laks ble klassifisert som villaks, 2 usikker og 2 oppdrettsfisk (0,8 %) (Tabell 7). Totalt antall prøver var høyere enn 2024 (N = 97), og prosent mottatte prøver av avlivet fangst var høyere enn i 2024 (22 %). Antallet og andelen blir vurdert til å være et godt grunnlag til å gi et representativt uttrykk for situasjonen i sportsfiskesesongen i Stordalselva og Norddalselva. Resultatene i dette prosjektet gjelder for sportsfiskesesongen 2025 og skal ikke forveksles med den nasjonale overvåkingen av andel oppdrett i elvene for hele sesongen frem mot gyting, som baseres på en samlet vurdering av ulike sommer- og høstundersøkelser. Resultatene fra dette prosjektet er likevel en viktig del av grunnlaget til den totale sesongvurderingen av disse elvene i det årlige Nasjonale overvåkningsprogrammet for rømt oppdrettslaks koordinert av Havforskningsinstituttet (Utne et al. 2025).

Alle skjellprøver klassifisert som oppdrettsfisk er også fortløpende sendt til Sporbarhet AS for forsøk av genetisk sporing til anlegget de er rømt fra.

Tabell 4. Antall innsendte skjellprøver av laks i forhold til fangst i vassdragene basert på fangststatistikk fra vassdragenes offisielle laksebørser pr. 21/11/2025. ([www.scanatura.no](http://www.scanatura.no))

Elv	Prøver mottatt & analysert laks 2025	Fangststatistikk avlivet laks 2025	% analysert av avlivet fangst
Norddalselva	68	230	29,6 %
Stordalselva	190	478	39,8 %
<b>Totalt</b>	<b>258</b>	<b>708</b>	<b>36,4 %</b>

Tabell 5. Oversikt over antall analyserte fisk i hver klassifisering i 2025 i vassdragene i Åfjorden.

Elv	Villaks	Oppdrettsfisk	Usikker	Sjøørret	Totalt
Norddalselva	66	2	0	2	70
Stordalselva	188	0	2	42	232
<b>Totalt</b>	<b>254</b>	<b>2</b>	<b>2</b>	<b>44</b>	<b>302</b>

Tabell 6. Prosentvis fordeling analysert villaks, oppdrettsfisk og usikre skjell for Norddalselva og Stordalselva i 2025, basert på skjellanalyse av mottatte lakseskjell. Prøver fra sjøørret er ikke inkludert i denne tabellen.

Elv	% Villfisk	% Oppdrettsfisk	% Usikker
Norddalselva	97,1 %	2,9 %	0,0 %
Stordalselva	98,9 %	0,0 %	1,1 %
<b>Totalt</b>	<b>98,4 %</b>	<b>0,8 %</b>	<b>0,8 %</b>

Frisk fisk  
Sunnne dyr  
Trygg mat



Veterinærinstituttet

Ås ▪ Sandnes ▪ Bergen ▪ Trondheim ▪ Harstad ▪ Tromsø

[postmottak@vetinst.no](mailto:postmottak@vetinst.no)

[vetinst.no](http://vetinst.no)