

Årsmelding 2016



Orkla Fellesforvaltning

Organisasjonen 2016

Representantskapet har bestått av:

Orkdal:

Ola By, Jonny Svinsøyen Snøsen, Erlend Olsø, Lars Metlid, Reinert Åkerholm, Knut Håvard Skaugen, Vara: Sigurd Garberg

Meldal:

Arne Nielsen, Knut Voldøien, Roar Simundset, Ola Storås, Kjell Olav Berg, vara: Jon Syrstad

Rennebu:

Evald Grane, Erik Ramsem, Einar Øverland og John Arve Nybro Vara: Merethe Fossum

Representantskapet er valgt for ett år.

Revisor:

Orkla Revisjon

Valgkomite:

Orkdal: Noralf Ljøkel (leder), Erlend Andøl og Ola Klingen (vara)

Meldal: Leif Anders Wold (leder), Sondre Rikstad og Erik Kalstad (vara)

Rennebu: Erik Skjerve (Leder) og Bjørn Egil Hoel, Trond Narve Stavne (vara)



Styret i Orkla Fellesforvaltning:

Orkdal:

Jonny Svinsøyen Snøsen (2 år) og Ola By (1 år), vara: Erlend Olsø (1 år)

Meldal:

Ola Storås (2 år) og Arne Nielsen (1 år - leder 1 år), vara: Kjell Olav Berg (1 år)

Rennebu:

Erik Ramsem (2 år) og Evald Grane (1 år), vara: Einar Øverland (1 år)

Daglig leder er Rune Krogdahl.

Kontoradresse: Landbrukscenteret Midt, 7336 Meldal.

2016 var det 16. hele driftsåret for Orkla Fellesforvaltning (OFF). Vi fikk videreført ett par av de større forsknings- og overvåkingsprosjektene; skjellprøveprosjektet og drivtelling. Påleggene fra Miljødepartementet ble vedtatt i mai, noe sent til at alt ble satt i gang i år. Arbeidet med vedtektene ble videreført i år og vi fikk blant annet prøvd ut hvordan det fungerer med ett stort medlemsmøte i høst. Daglig leder hadde sommerferie for første gang siden fellesforvaltningen ble stiftet, så vi hadde en sommervikar i 2 uker. Egentlig skulle det være 3 uker, men en uke gikk med på å få ordnet en midlertidig løsning da Mattilsynet overraskende stoppet ordningen med innlevering av fisk til aldershjemmene. I august arrangerte vi sammen med Elvene rundt Trondheimsfjorden og Svinsøyen laksefiske ungdomscamp i Svinsøyen. 11 unge kommende fiskere fikk to dager med instruksjoner i blant annet fiske og fluebinding. Oppfølging av regelbrudd tok mer tid enn vanlig og i alt 4 fiskere ble bortvist.

Mange "faste"-saker krever en del tid som vanlig; organisasjonen, 2 runder med kretsmøter og RS-møter, midtsesongsmøte, fagrådsmøter, fiskeregler og fiskere. Videre så har vi brukt mye tid på ulike tiltak; informasjon om hvorfor økt gjenutsetting og god innrapportering av fisk er viktig, kartlegging og restaurering av bekker, lokale fiskeregler, de endelige påleggene til regulanten, samt ulike utfordringer og prosjekter ved Bjørsetdammen. Arbeidskrevende er det også å skaffe finansiering til de ulike prosjekter og tiltak.

Valgkretsmøter, Representantskapsmøte og vedtekter

For sjette gang ble det avholdt valgkretsmøter og representantskapsmøte i henhold til vedtektene fra jordskiftet.

I alt møtte 34 rettighetshavere opp (Rennebu 13, Meldal 12 og Orkdal 9) på de tre ordinære valgkretsmøtene, i tillegg til styrets leder Arne Nielsen, styremedlemmer og daglig leder Rune Krogdahl. I 2015 ble det opprettet en gruppe som skulle se nærmere på vedtektene våre. Ett av endringsforslagene fra denne gruppa var å kjøre en ekstra runde kretsmøter på høsten. Disse møtene skal oppsumme årets sesong, med fangster og data fra de ulike overvåkingsprosjektene. Vi fikk mange gode tilbakemeldinger på kretsmøtene høst 2015 og videreførte dette i 2016. Vi arrangerte et felles møte for alle rettighetshavere den 30. november i Meldal, da flere hadde kommet med innspill og ønsker om at vi skulle samle kretsene i ett møte. Stian Stensland

fra Norges miljø- og biovitenskapelige universitet kom og fortalte om hvilke tilbud og valgmuligheter laksefiskerene har i dag – både nasjonalt og internasjonalt. Vi gikk igjennom fangsttall og overvåkingene fra



sesongen 2016, før så Torbjørn Forseth, leder i Vitenskapelig råd for lakseforvaltning(VRL) presenterte VRL sine vurderinger av bestandssituasjon i Orkla og deres anbefalinger for forvaltning av bestanden. Etterpå ble det åpnet for innspill på fiskeregler for 2017.

En oppsummering av dette ble presentert på et møte for RS-deltagerene før jul.

Kurs for tillitsvalgte (styrearbeid og valgkomiteearbeid)

I desember hadde vi i samarbeid med Norske Lakseelver kurs for tillitsvalgte og valgkomiteer i elvene. Programmet var svært interessant og lærerikt til de svært få som tok seg tid til å delta på dette. Vi ønsker å gjenta lignende kompetansetiltak som dette i lokal regi, men det forutsetter større interesse lokalt blant rettighetshaverne.

Fiskeregler i Orkla for 2017

Fastsettelse av reglene for 2017 har vært igjennom nesten den samme prosessen i år som i fjor. Etter at data fra årets sesong og de ulike overvåkingsprosjektene forelå ble disse presentert på ett fellesmøte for alle rettighetshavere i Orkla. Her orienterte leder i VRL Torbjørn Forseth om deres vurderinger og anbefalinger for forvaltningen av laksebestanden i Orkla. Presentasjonen ble så kjørt i Fagrådet for Orkla. Etter presentasjonene ble det på alle møter åpnet for diskusjoner og innspill til fiskeregler for 2016.

Oppsummering av møtene ble presentert og diskutert på Representantskapsmøte i Orkla Fellesforvaltning før de nye fiskereglene ble endelig vedtatt i styremøte 1/12-2016.

Etter en lengre prosess i høst vedtok styret i Orkla Fellesforvaltning følgende regelverk for 2017:

Sesong: 1. juni – 31. august

Fredninger(ikke åpnet for uttak):

All hunnlaks

All sjørret

Kvoter:

Døgnkvote 1 laks

Ukeskvote 2 laks

Sesongkvote 4 laks, hvorav maks 1(hannlaks) kan være over 80.

Laksefiskesesongen 2016

Reguleringer i 2016

I Orkla var det for 2016 fiske i perioden 1. juni – 31. august. Vi hadde en døgnkvote på en laks, ukeskvote på 2 og en sesongkvote på 4, hvorav maks 1 mellom 80 – 100 cm. Sjørreten og all laks over 100 cm var fredet. Hunnlaksen var fredet i fra og med 18. juni og ut sesong.



Fiskesesongen 2016

Sesongen 2016 ble fangstmessig meget lik fjoråret i kilo fisk. I antall ble det fanget en del færre fisk, men det var tilgjengjeld noe større fisk. I alt ble det tatt 19745 kilo (19 795 kilo) fordelt på 3777 fisk (4238 fisk). I hovedsak var dette laks, da sjørreten sliter

fortsatt kraftig. Kun 159 sjøørret ble tatt i år. Sjøørreten er fredet, så de ble satt levende ut igjen.

3618 (4018) lakser ble tatt med en samla vekt på 19.569 (19.523) kilo, noe som ga en snittvekt på høye 5,4 kilo (4,9 kilo). Fiskereglene i Orkla er de siste år lagt opp til at man driver ett rettet fiske. Det vil si at man hovedsakelig kun kan ta ut de fiskene av bestanden som tåler en beskatning; små- og mellomstor hannlaks. Får man en annen fisk skal denne settes ut igjen. Også i år ble det satt mye laks, i alt 2353 (2600) lakser. Noe som gir en gjenutsetting på 65 %, likt som i fjor. Sammenligner man fangsten med tidligere års gjennomsnitt, så er årets fangst litt under gjennomsnittet for de siste 5 år - men godt under snittet for de siste 10 og 15 år. På laksebørsen ble det innrapportert fangster tatt av i alt 1588 (1561) forskjellige personer. Av disse har 39 (53) fiskere fanget (avlivet / gjenutsatt) 10 eller flere laks. 63 (74) har fanget (avlivet / gjenutsatt) 8 eller flere laks, og 227 (300) 4 laks eller flere. *Tall i parentes er 2015-tall.*

Midtsesongsevalueringssmøte

Styret i Orkla Fellesforvaltning vedtok ved midtsesongsevalueringen den 14/7 at det ikke ble noen endringer i fiskereglene. Denne sesongen hadde sterke årsklasser av både mellomlaks og storlaks. Gode årsklasser sammen med en fortsatt god gjenutsetting og fredning av hunnlaks gjør at vi mest sannsynlig vil oppnå gytebestandsmålet for Orkla.

Mattilsynet stoppet innlevering av laks

På grunn av en bekymringsmelding fra en fisker stoppet Mattilsynet midt i sesongen innlevering av fisk direkte til helsetunene i Orkdal og Meldal.

Fiskeren påsto i bekymringsmeldingen til Mattilsynet at fisken ikke håndteres hygienisk, og at den blant annet blir lagt direkte på bakken etter opptak.

På bakgrunn av den ene meldingen valgte Mattilsynet å stoppe den mangeårige praksisen som har vært til så stor glede for mange beboere ved de to helsetunene. De forlangte at hver fisker skulle registrere seg som ett næringsmiddelforetak og kjøpe inn nødvendig utstyr for behandling av fisken før han/hun kan levere fisken til helsetunet. Vi så at dette var umulig å få gjennomført og opprettet mottak ved 3 av desinfiseringsstasjonene hvor man fikk levere fisken.

Vi ønsket jo IKKE at denne fisken skulle destrueres. Derfor valgte vi å ta vare på den til vi fikk en løsning på plass, slik at den skulle komme beboerne ved helsetunene til gode.

Til slutt kom vi fram til en løsning som Mattilsynet godtok. Fellesforvaltningen opprettet og registrerte 3 næringsmiddelforetak (de tre mottakene), skaffet nødvendig utstyr og informerte fiskeren om hvordan fisken skulle behandles. Fellesforvaltningen kunne da levere fisk til de ulike aldershjemmene i dalføret. Noe som ble gjort etter sesongen var ferdig.

Laksetelleren på Bjørset

Laksetelleren på Bjørset ble montert i 1996 for å undersøke reguleringens påvirkning av laksens oppvandring i Orkla. Fram til og med 2012 var dette en del av Orkla-undersøkelsene, drevet og driftet av NINA ved Nils Arne Hvidsten. For å kunne forvalte en lokal bestand er man avhengig av å vite bestandens størrelse. Uten lakseteller i



ett vassdrag har man ingen kunnskap om man har fisket opp 10 % eller 90 % av laksen på elva. Denne kunnskapen er viktig for å kunne forvalte og styre etter et gytebestandsmål. Derfor har det vært lagt ned en stor innsats på å få finansiert og montert en lakseteller ved Bjørsetdammen. I påleggene fra MD til regulanten er det ett krav om lakseteller. I påvente av at pålegget skulle bli endelig vedtatt sørget vi for at telleren ble finansiert og driftet i 3 år.

I midten på mai kom de endelige påleggene, så i år var det formelt KVO som sto for finansieringen og drift av telleren.

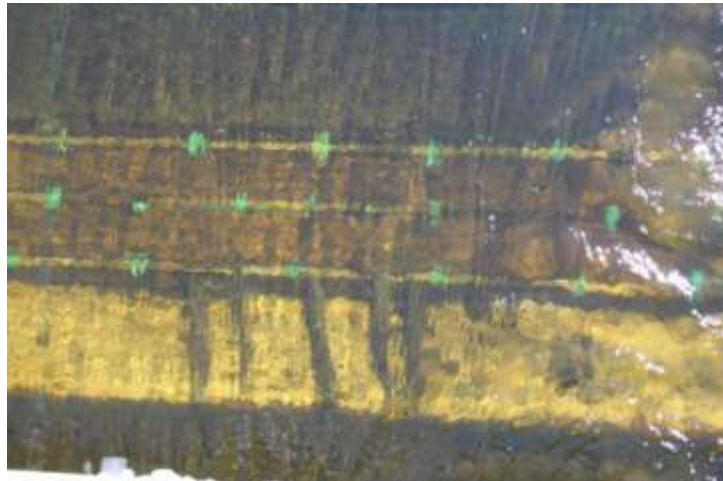
De hyret inn Skandinavisk naturovervåking(SN) for å ta seg av dette. SN er de samme vi har brukt i de tre årene. I alt var 6 videokamera plassert i overkant av lukeåpningen.

Disse dekket hele åpningen hvor laksen går opp.

Plasseringen av kameraene gir ett meget godt bilde og hele oppgangen av laks blir filmet og lagret på harddisker.

Vi får dermed opptak av alt som går over dammen. I gjennom drivtelling-prosjektet ble det gått igjennom og summert alle videoopptak fra sesongene 2014 og 2015.

Det foreligger foreløpig ikke noe rapport fra telleren for 2016.



Fiskeoppsyn

Tidligere lensmannsbetjent Paul Grefstad fortsatte som oppsyn sammen med Arne Nielsen. De fordelte hele elva mellom seg i gjennom sesongen. Selv om vi fulgte den strenge linjen vi har hatt i de siste årene ble det i år som i fjor kun ilagt ett gebyr fra oppsynet. Oppsynet gir mye informasjon om både fiskeregler, forvaltning og gjenutsetting. Oppsynet er blitt tatt godt i mot av fiskerne i elva.

Kvotebrudd / andre brudd

I år fikk vi avdekket flere regelbrudd basert på tips fra fiskere og rettighetshavere. Etter at det ble skrevet i media om at vi hadde tatt og bortvist en fisker først på juli fikk vi ett rush av tips fra alle deler av elva Alle tips ble fulgt opp, men de fleste var heldigvis bare rykter eller feil. Etter mye krevende jobbing fikk vi totalt 4 saker hvor fisker ble bortvist for 2 år fra Orkla og elvene Verdalselva, Stjørdalselva og Gaula.

Desinfisering

Reglene for desinfisering er de samme som de har vært de siste årene; dvs at alle



som kom fra utlandet eller som har fisket i et annet vassdrag i inneværende sesong skal desinfisere. Stasjonene var i år; Vertshuset Fannarheimr og Vormstad Camping i Orkdal, i Rennebu på Bygdasenteret på Berkåk og i Meldal var det hos Leif Arne Ebbesen(Storås) og Knut Voldøien (Å). Rapporter fra dem underveis viser at det går ganske greit. Fiskeoppsynet sjekket desinfisering under sine kontroller igjennom hele sesongen.

Overvåking utenfor sesongen

Kontrollfiske etter rømt oppdrettsfisk etter ordinær fiskesesong og drivtelling

Kontrollfisket skjer i regi av NINA på oppdrag av MD og formålet er å registrere andel av oppdrettsfisk i bestanden i mange norske lakseelver.

Orkdal Jeger og fiskerforening utførte overvåkingsfiske i den nedre halvdel, Rennebu valgkrets i den øvre halvdel. Det ble tatt prøver av alle fangede fisk og skjellprøvene viser at 3 av 56 laks var oppdrett.



I to år har ErT har fått støtte av SjømatNorge Miljøfond for å få en vurdert metodikken drivtelling kontra overvåkingsfiske. I år ble KVO igjennom pålegget pålagt å gjennomføre drivtelling fra Bjørsetdammen og ned til sjøen. Foreløpig rapport fra drivtelling

viser nesten identisk andel oppdrett som i sportsfiskesesongen, mens overvåkingsfiske viser en betydelig høyere andel.

Laks									
	Små		Mellom		Stor		Totalt		
	F	M	F	M	F	M	F	M	Antall
2014	308	603	390	377	143	93	841	1073	1914
2015	48	257	165	159	262	161	475	577	1052
2016	29	171	134	64	316	122	479	357	836

Det ble sett 8 oppdrettslaks i 2014, 6 i 2015 og 4 i 2016.

Gytegroptelling 2016

I år ble det foretatt gytegroptelling fra helikopter på de samme strekningene som ble plukket ut i 2008 og flydd i 2009, 2011, 2012, 2013, 2014 og 2015. Til dels gode forhold, men is og noe refleks gjorde det var vanskelig å se enkelte steder.

Turen ble foretatt 18. november. Vi var i år 4 personer, to som telte (Johnny Snøsen og Bernt Knudsen) og en som noterte (Rune Krogdahl). I tillegg var også Magnus Berdal fra Berdal Dronefoto med som observatør.

Strekning	Groper 2008	Groper 2009	Groper 2011	Groper 2012	Groper 2013	Groper 2014	Groper 2015	Groper 2016
1. Grøtte - Mærk bru	225	146	136	64	44	111	93	133
2. Meldal Sentrum - Lo bru	228	154	151	51	110	138	207	124
3. Vormstad - Forve	21	68	139	50	292	315	156	96
	475	368	425	165	446	564	456	353

En del groper som overlappet hverandre og ble regnet som felt. De store feltene blir regnet som 5 groper, de små som 2. Stort sett klare og tydelig groper i år, trolig gytt av større fisk.

Gledelig var det at det var en bra økning i gytningen i øvre del. I midten var det noe mindre gytning, spesielt fra dammen og ned hvor det var rekord i fjor. I den nederste delen var det en videre nedgang fra toppåret 2014.

Vi har ikke tidligere fløyet så langt ut i november, men gropene var godt synlige fortsatt. De i nedre del var litt vanskeligere å se enn de lengre oppe. Vi så få levende og en god del død laks på turen, men noen mindre i fjor.



Konklusjonen er at den "sunnere" fordelingen fortsetter, med flere groper lengre opp. Det kan være ett resultat av mye storlaks, da det kan se ut som om smålaksen gyter lettere i nedre del og storlaksen i øvre deler. Antall groper har økt i antall i øvre del og gått ned i nedre del.

Store groper i den midtre og øvre delen kan tyde på at en del stor laks, noe som gir mer egg pr grop.

Hunnlaksfredningen og høy gjenutsettingen har stadig en direkte positiv virkning i antall gyttegrop.

Bjørsetdammen –

Utgytt laks / smolt utvandring

Etter at det ble observert tidvis mye laks, både død og levende foran inntaket til Svorkmo kraftverk på Bjørsetdammen ble det høsten 2011 satt i gang et prosjekt for å forsøke å få denne fisken videre. Problemet har vært at når lukene stenges 1. november har utgytt fisk ingen vei å gå annet enn igjennom en bunntappingsluke. Dette fungerer dårlig når fisk som er på tur ut følger strømmen og ender opp foran rista på inntaket. Her blir den stående til den ikke har nok krefter igjen og blir så presset mot rista og dør. I tillegg blir det stående mye fisk i Bjørsetdammen fra gytning, gjennom vinteren og helt fram til vårflommen i april/mai. I 2012 fikk vi skåret ut trinnene i fisketrappa, slik at man kunne kjøre 2 m³/s i stedet for knappe 0,5 m³/s som den opprinnelig er designet for. Dette for at fisken lettere skal gå ut gjennom trappa.

Fisken som kom inn i bassenget foran inntaket har vi forsøkt å fange i håv og frakte den nedover i elva i vanntank. Vi overvåket inntaket i 2012 og 2013, men det var lite fisk å se. Utover høsten 2014 var det masse fisk som stilte seg opp foran

inntaksluka og samme redningsaksjon som tidligere ble satt i gang. I år som i fjor derimot var det i lite fisk foran inntaket, men desto mer lengre ned i dammen og foran laksetrappa. Flere fisk er også blitt observert mens de har gått ned trappa, så mye tyder på at den fungerer.

Stranding av yngel

Når Bjørsetdammen ble stengt i år var vi med for å se om det strandet like mye yngel som siste år. En del strandet, men ikke i like store mengder som i fjor. Flere var med fra KVO og vi ble enige om ulike bøtende tiltak, først og fremst for å få fjerne vannet fra dette området.

Uten vann vil jo ikke yngelen trekke inn dit. Betongmuren mellom luke 1 og 2 ble forlenget for å styre vannet inn i hovedløpet. Det ble lagt ned ett nedsenket vassrør for å hindre "overløp" bak luke 2, 3 og 4. Dette også for å begrense vannet i området. I sesongen skal åpningen mellom luke 1 og 2 og laksetrappen på vestsiden være lukket.



Safepass - merking av fisk og ledlys

Safepass er et 3-årig forskningsprosjekt for å finne bedre, enklere og sikrere passering forbi inntak til kraftverk for smolt og voksenfisk, både på opp- og nedvandring. Prosjektet finansieres i hovedsak av forskningsrådet, mens Trønderenergi bidrar i den delen som foregår her. I Orkla skal forskere fra NINA, SINTEF, NTNU, samt universitet i Danmark og Tsjekkia kartlegge utvandringen av 50 vinterstøing og 100 smolt. De skal finne ut hvordan fisken vandrer i



Bjørsetdammen ved å bruke akustiske merker og lyttebøyer. Man vil også undersøke om ledlys kan skremme fisken fra å gå inn i inntaksbassenget. Resultatene vil kunne brukes for å skreddersy for eksempel utformingen av trappa ut av Bjørsetdammen, slik at fisken velger å gå ut via den i stedet for å ende opp foran inntaksgrinda.

50 vinterstøinger og 100 smolt ble fanget og merket i vår. For å kunne følge fiskens vandring har forskerne satt opp lyttebøyer i elven. Ved å bruke lyttebøyer kan forskerne spore nøyaktig hvor hver enkelt fisk svømmer og hvilken rute den velger forbi kraftverket.

I tillegg til å følge fisken, skal forskerne kartlegge hvordan vannet i elven renner og lage en datamodell av strømningsmønsteret.

Ved å sette informasjonen fra vandringsmønsteret til fisken sammen med vannstrømmene i Bjørsetdammen vil man kunne få en bedre innsikt i hvorfor fisken

velger å svømme der den gjør. Tidligere forskning har vist at strømningsmønsteret i en elv betyr mye for hvilke svømmeruter fisken tar.

På ett informasjonsmøte på desember ble noen foreløpige data presentert. Av de 50 støingene som ble merket har man fått vandringsdata på hele 49 og 92 av de 100 smolt som ble merket. Foreløpig kan se ut som om led-lysene som er plassert foran inntaket ikke har noen påvirkning på hvilke svømmerute smolten velger å ta, men noen endelig konklusjon ville ikke forskerne trekke ennå. Neste trinn blir nå å sammenstille svømmerutene med vannstrømmene. Ett meget omfattende arbeid da det er mengder av data som er samlet inn.

Svorka

Her er det i løpet av året gjennomført en befaring sammen med NVE for å vurdere om saken skal konsesjonsbehandles eller ikke. I ettertid har Kanalhølen fått nye eiere og saken er lagt på vent.

Driftsplanen / Handlings- og Arbeidsplan

Informasjon om gjenutsetting

I 2013 ble det sendt en bekymringsmelding til Mattilsynet fra noen fiskere om at forvaltningen i Orkla ikke var forsvarlig. Bakgrunnen var at de mente at tiltaket om fredning av hunnlaks strider mot dyrevelferdsloven da hver enkelt fisker har for dårlig kunnskap til å skille mellom hunn- og hannlaks og fiskerne heller ikke har tilstrekkelig kunnskapen til å drive gjenutsetting på en slik måte at fisken overlever. Mattilsynet konkluderte da med at våre tiltak IKKE er i strid med dyrevelferdsloven da vi har informert og lagt til rette til at dette kunne skje på en forsvarlig måte. De hadde da gått i gjennom informasjonen på hjemmesiden vår og funnet tilstrekkelig informasjon. Mattilsynet understreket også at det påligger den enkelte sportsfisker ett selvstendig ansvar om å fiske på en slik måte og metode at det er i samsvar med dyrevelferdslovens bestemmelser. Allikevel har vi i 2014 og 2015 lagt ned mye ressurser og tid i informasjonsarbeid om gjenutsetting. I 2016 ble det på nytt sendt bekymringsmeldinger til Mattilsynet av fiskere og med samme svar/konklusjon fra Mattilsynet.



Vi har utarbeidet en egen side om gjenutsetting, demonstrasjonsvideo, gjenutsettingskurs, instruksjon og muntlig info av oppsynet. I gjennom ErT har vi fått spesialhover for gjenutsetting, brosjyremateriell og egne målebånd.

Avgjørelse i klagesak - pålegg om undersøkelser og tiltak i Orklavassdraget

Den 12. mai vedtok Klima- og miljødepartementet en avgjørelse i klagen fra KVO om påleggene fra Miljødirektoratet. Vedtaket ble offentliggjort den 18. mai, altså knappe 2 uker før sesongstarten. Pålegget fra direktoratet ble med noen små endringer opprettholdt fra departementet.

Kraftverkene i Orkla pålegges å sørge for at følgende undersøkelser og tiltak gjennomføres i Orklavassdraget i perioden 2016-2020:

1. Videreføre årlige fisketellinger med bruk av elektronisk fisketeller på Bjørsetdammen.

Parallelt skal det utredes alternative metoder for registrering av oppvandrende fisk i dette området, eksempelvis i tilknytning til de to fisketrappene i Bjørsetdammen. Formålet med utredningen er å etablere en mer presis registrering av oppvandrende fisk, som i tillegg til antall fisk også gir opplysninger om art og størrelse.

2. Utrede alternative lokaliteter til Bjørsetdammen nederst i vassdraget for å registrere hele den samlede fiskeoppgangen i Orkla. Formålet med utredningen er å vurdere om det finnes en egnet lokalitet nedenfor eksisterende teller som registrerer all fisk som vandrer inn i reguleringspåvirkete deler av Orklavassdraget.

3. Videreføringen av dagens fisketeller og videoanalyse på Bjørsetdammen skal suppleres med drivtelling om høsten. Formålet med pålegget er å kartlegge størrelsesfordelingen i voksenfiskbestanden (fordelingen i størrelsesgrupper og endringer i livshistoriekarakter).

4. Årlige rapportering av fangst av laks og sjørøret i Orkla og rapportering av beskatningen i fisket i vassdraget ovenfor fisketelleren ved Bjørsetdammen. Formålet med analysene er å overvåke bestandsstatus for sjøvandrende laksefisk og især i reguleringspåvirkete deler av Orklavassdraget.

5. Kartlegging av kjønnsfordeling i et representativt utvalg av oppvandrende laks i reguleringspåvirkete deler av vassdraget. I løpet av undersøkelsesperioden skal minst 120 fisk fordelt på alle størrelseskategorier (smålags, mellomlags og storlags) undersøkes. Formålet med kartleggingen er å overvåke bestandsstatus og vurdere om det er tilstrekkelig rekruttering i reguleringspåvirket område av Orkla.

6. Oversiktskartlegging av flaskehals for produksjon av sjøvandrende laksefisk på strekningen mellom Bjørsetdammen og utløpet av Svorkmo kraftverk. Formålet med kartleggingen er å identifisere de mest sentrale produksjonsmessige flaskehalsene på minstevannføringsstrekningen. Kartleggingen må hensynta at inngrepet fortsatt vil bestå. Kartleggingen skal tjene som grunnlag for planlegging og iverksetting av effektive avbøtende tiltak, og skal derfor være tiltaksrettet.

7. Årlige analyser av vannføringsforhold i reguleringspåvirkete deler av Orkla med bestander av sjøvandrende laksefisk. Formålet med analysene er å identifisere raske vannstandsreduksjoner knyttet til kraftverksdrift, som potensielt kan føre til stranding eller andre negative regulerings effekter hos ungfisk. Resultatene fra analysene skal rapporteres årlig.

8. Utrede og iverksette effektive tiltak for å hindre innvandring av fisk i inntaket til Svorkmo kraftverk. Formålet er å kunne iverksette tiltak som i størst mulig grad hindrer turbindødelighet hos smolt og annen utvandrende fisk. En sperreanordning bør være på plass før utvandringsperioden for smolt våren 2017.

9. Utarbeide plan for habitatrestaurering i området oppstrøms Brattset kraftverk. Formålet er å bedre gyte- og oppvekstforhold for sjøvandrende laksefisk i det sterkt reguleringspåvirkete området. I lett tilgjengelige områder skal det i perioden 2016-2017 gjennomføres forsøk med utlegging av egnet gytesubstrat for laks og sjøørret. Tiltaket på habitatiltakene skal evalueres med årlige ungfiskundersøkelser i tiltaksområdet i perioden 2018-2020.

10. Kartlegge eventuelle vandringshindre skapt av reguleringen for sjøvandrende laksefisk der sideelver og –bekker møter hovedelven i 2016 og 2017. Formålet med kartleggingen er å vurdere hvordan vandringsforhold påvirkes av reguleringsinngrepet. Alle reguleringsstilknyttete vandringshindre (med unntak av eventuelle terskler pålagt av NVE) som blir identifisert skal fjernes så raskt som mulig og senest i løpet av 2019 dersom nytten ved slik fjerning overstiger kostnadene ved dette.

11. Resultater fra utførte tiltak og undersøkelser, som skal korrigeres for innslaget av rømt oppdrettslaks på bakgrunn av resultater for Orkla fra det nasjonale programmet for overvåking av rømt oppdrettslaks, skal rapporteres årlig innen 1. mai i oppdragstakers rapportserie. Sluttrapport skal foreligge innen 1. juni 2021. I tillegg til resultater fra undersøkelser og analyser skal rapporten inneholde anbefalinger om videre overvåking og tiltak som sikrer og styrker produksjonen av sjøvandrende laksefisk i reguleringspåvirkete deler av Orklavassdraget. Spesiell fokus skal være på tiltak som reduserer negative effekter av reguleringsinngrep og øker naturlig produksjon.

Vannrammedirektivet – vannområde Orkla

Vanndirektivet er et av EUs viktigste miljødirektiver, og banebrytende for europeisk vannforvaltning. Hovedmålet er å sikre god økologisk miljøtilstand i vann, både vassdrag, grunnvann og kystvann.

Bakgrunnen for vanndirektivet er en forståelse av at Europas innbyggere må ta vare på sine vannressurser på en bedre måte hvis ikke framtidige generasjoner skal få redusert levestandard. Videre en forståelse av at vannet er grenseløst og at vi er avhengige av samarbeid på tvers av nasjonale og andre administrative grenser for å sikre en god tilgang på rent vann.

Arbeidet i vannområde Orkla har tatt betydelig lengre tid enn antatt, men skjøt fart i 2015. Da ble Thomas Ruud ansatt i 50 % stilling for å arbeide med vannområde Orkla. I år har vi samarbeid om flere saker og delt på en del oppgaver.



Kultivering - restaurering av sjørretbekker

På høsten de siste to år har det blitt restaurert og åpnet en del sidebekker til Orkla, både for sjørret og laks. Mange bekker er blitt befart, men ikke alle er det blitt gjort noe med. Kun ett par bekker har vært i såpass god stand at restaurering var unødvendig; Huronda(Rennebu) og Gautvella (Rennebu). Noen er



blitt prioritert bort på grunn av at de går helt tørre for vann om sommeren. Andre er det vanskelig å gjøre noe med for oss, da problemet er større kulverter eller andre oppgangshinder som kreves ett større arbeid. Allikevel har vi hatt mer enn nok å ta tak i. I Orkdal har vi vært og gjort større eller mindre tiltak i Ustørja, Evjensbekken, Leirbekken, Litjmobekken og Sola, i Meldal: Mosbrunnskjerva, Vigda, Føssa og Ryånda og i Rennebu: Jora og Tynna. Bekkene varierer mye både i standard og størrelse, så det har vært mange forskjellig type tiltak. Arbeidsmengden har også variert fra bekk til bekk. Noen bekker er restaurert "ferdig", andre er så vidt påbegynt. Arbeidet har delvis vært i egen regi, delvis i samarbeid med Vannområdet Orkla med finansiell støtte fra Sør-Trøndelag Fylkeskommune.



Mest har det vært av rydding. Masse trær, kvist og søppel er blitt fjernet, slik at fisken kan få gå uhindret opp og ned. Det er blitt bygget både strømførstærkere og terskler av stein og tre. Gytegrus, større stein og steinklynger er lagt ut. Vi har el-fisket flere bekker, fått kartlagt og planlagt noen større tiltak. Spesielt Evjensbekken er det blitt arbeidet mye med

planlegging og der har vi sammen med Vannområdet Orkla har vært i dialog med blant annet Orkdal kommune, NVE, Fylkesmannen, St. Olavs og Veivesenet.

Fortløpende fangstrapportering: Laksebørs - Fiskejournal

Som et ledd videre for å lette og bedre innrapporteringen av fangst er det innført krav om fortløpende innrapportering. For bedre kontroll blir det i mai hvert år sendt ut fiskejournal til alle. I journalen kan man føre inn fangstene fortløpende og så sende denne inn etter sesongen for å få kontrollert at alle fangster er blitt registrert i løpet av sesongen. En god forvaltning av laksen er mer og mer avhengig av god rapportering. God innrapportering er igjen avhengig av en forståelse og støtte blant fiskerne. Rapporteringen hadde ikke blitt god uten den jobben som mange legger ned i å få fiskerne til å innrapportere.

I løpet av året har vi vært i kontakt med flere om å få på plass ett system som takler registrering av fiskere og direkte innrapportering fra de, via sms og/eller app. Dessverre har vi ennå ikke funnet det riktige, men et system brukt i Namsen ser lovende ut. Vi skal sammen med Gaula sjekke ut nærmere dette systemet.

Informasjon og kommunikasjon internt og eksternt

Orkla-info

Informasjonsheftet "Orkla-info" ble i 2016 sendt ut på nyåret og vårparten. I februarutgaven var det innkalling og informasjon om valgkrets møtene på februar. Ellers i heftene blir det informert om hva vi gjør og skal gjøre, dette i stedet for å sende ut brev om hver enkelt sak. Årsaken til det er at det er svært tids- og kostnadsbesparende, samt at all informasjon blir samlet på en plass. Nye bestemmelser og endringer i lover og regler for Orkla blir omtalt her. De vi har epost-adresse på får det på epost, resten via vanlig post.

Orkla Fellesforvaltnings hjemmeside: www.orklaguide.com

I år hadde vi over 1 millioner sidevisninger i løpet av sesongens 3 måneder. Dette tilsvarer ca 11000 sidevisninger hver eneste dag i gjennom hele sesongen. På laksebørsen ble det innrapportert fangster tatt av i alt 1588 (1561) forskjellige personer .

Facebook

I vår etablerte vi egen facebook-side for Orkla Fellesforvaltning. Siden er ganske godt besøkt og likt – passerte i løpet av sommeren 1000 likere. Erfaringen er at vi når veldig mange på en enkel og kjapp måte.

Ny hjemmeside via NL

Vi har inngått avtale om å ha hjemmesiden inn under NL sitt system. Vi brukte noe tid i vinter på å lære systemet og til å begynne å bygge opp sidene.

Elvene Rundt Trondheimsfjorden

Prosjektet "Kompensasjon for avståelse av bruk av kilenot og kilenotrettigheter i Trondheimsfjorden" ble startet høsten 2004 av organisasjonen "Elvene Rundt Trondheimsfjorden"(ErT). ErT ble stiftet samtidig og består av de fire større elvene i Trondheimsfjorden (Orkla, Gaula, Verdalselva og Stjørdalselva), samt Skauga. 2009 var det siste året med oppleie. De siste årene har det vært først og fremst vært overvåkingsprosjekter som ErT har vært involvert i; "Skjellprøvetaking i Trondheimsfjorden" og "Telemetriprosjektet". De siste to år har man også kjørt en del kurs- og informasjonsvirksomhet; gjensettingskurs, bekkerestaurering og rekruteringsleir. I tillegg har ErT jobbet mye opp mot MD, Mattilsynet, FM og SjøMat Norge med div. overvåkings- og forskningsprosjekter på forskjellige områder. Til enhver tid pågår det flere forskningsprosjekter på laks i en eller over flere elver, hvor ErT i større eller mindre grad har vært aktivt involvert. Vi har opplevd mange ganger at prosjekter eller saker vi ikke for gjennomslag for lokalt får positiv respons når det tas igjennom ErT. Med ErT-"hatten" blir vi tatt i mot og hørt bedre. Tidligere har vi fått en god del finansiell støtte fra Miljødirektoratet. I år ble dessverre og overraskende alle søknader fra ErT avslått av MD.

Vurdering av metode – innslag av rømt oppdrettsfisk i gytebestanden

I både Orkla og Gaula har det tradisjonelt vært ett stangfiske på høsten for å finne andel oppdrettslaks i gytebestandene. Dette har vært en omdiskutert metode med flere påpekte svakheter og / eller usikkerheter.

I flere mindre elver har drivtelling ofte vært brukt med stort hell. Fra enkelte forskningsmiljø blir det derimot hevdet at dette er en metodikk kun egnet for de mindre vassdrag. I større vassdrag påstås det at stangfiske er eneste muligheten. Fordelene med drivtelling kontra overvåkingsfiske med stang er såpass mange at vi ønsket å se på om denne metodikken kan benyttes hos oss.



I årene 2013 til 2015 er det gjennomført overvåking av bestandene av laks i Gaula og Orkla i Sør Trøndelag ved hjelp av videoovervåking og drivtelling. Overvåkingen har delvis vært en test av overvåkingsmetoder, men utprøvingen har samtidig gitt verdifulle bestandsdata. Dette er to av de største laksevassdragene i Norge, men på tross av størrelsen er det mulig å gjennomføre totalregistreringer i hele eller deler av disse to elvene ved bruk av disse metodene. Målet har vært å beregne størrelsen på gytebestandene av laks, fangstrater og sammensetning av bestandene. I denne typen registreringer blir det også skilt mellom villaks og oppdrettlaks som har rømt fra anlegg i sjøen. Parallelt med bestandsovervåkingen er det samlet inn skjellmateriale fra sportsfiskefangstene for beregning av andel oppdrettlaks i de samme tre årene. Dette har gitt en mulighet for å sammenligne estimater fra fire ulike måter å beregne andel rømt oppdrettlaks i villaksbestandene på:

- 1) Skjellanalyse fra overvåkingsfiske om høsten (høstfiske)
- 2) Skjellanalyse fra sportsfiskefangstene
- 3) Videoovervåking med undervannskamera
- 4) Drivtelling av gytetisk om høsten.

Gjennom drivtelling og videoovervåking i årene 2013 til 2015 var det mulig å estimere totalt innsig og størrelsen på gytebestanden av laks i Orkla, der det også ble skilt mellom oppdrettlaks og villaks. I Gaula ble det gjennomført drivtelling på tre referansestrekninger om høsten der det også ble skilt mellom vill- og oppdrettlaks. En sammenligning av metoder for estimering av andel rømt oppdrettlaks viste at alle metodene ga relativt like estimater - med unntak av metode 1), overvåkingsfiske om høsten. Denne metoden ga høyere estimater av oppdrettlaks enn de andre metodene uansett år og vassdrag. Det ble også gjort en sammenligning av størrelsen på utvalget av prøver og beregnet usikkerhet i estimatene. Her skilte også høstfiske seg ut ved å ha de minste utvalgene og dermed de største usikkerhetene.

Det ble også beregnet fangstrater for vill- og oppdrettlaks i sportsfiske og høstfiske i Orkla i 2015, som viste 10,6 ganger høyere fangstrate for oppdrettlaks enn for villaks i høstfiske. Dette samsvarer med flere andre undersøkelser gjort de siste årene. Det betyr at estimatene som fremkommer ved høstfiske er lite presise og dessuten gir de for høye estimater (ikke forventningsrett estimator). I sin nåværende form vurderes derfor høstfiske som ikke egnet til å måle innslaget av oppdrettlaks i norske elver på en slik måte at resultatene kan benyttes som grunnlag for tiltak.

De tre andre metodene gir mer samsvarende resultater og har dessuten høyere presisjon (sikkerhet) på grunn av at det undersøkes et høyere antall laks enn i høstfiske. Som følge av et stadig økende fang- og slippfiske, blir oppdrettslaks sjeldnere satt ut enn villaks. Når vi tar høyde for dette er det siden 1989 gjennomført årlige registreringer av andel rømt oppdrettslaks i norske vassdrag gjennom innsamling av skjellprøver fra et overvåkingsfiske om høsten og fra fangstene av laks i sportsfiskesesongen. I de siste årene er det stilt spørsmål om disse estimatene av andel rømt laks er tilstrekkelig presise til bruk i forvaltningen av villaksbestandene og igangsetting av tiltak. Det blir arbeidet med å forbedre innsamlingsmetodikk og det er også tatt i bruk nye metoder for å nå en tilstrekkelig sikkerhet i estimatene.

Overvåkning av innslag av rømt oppdrettslaks i elvene rundt Trondheimsfjorden (Skjellprøve-prosjektet)



Formålet for prosjektet var å fortløpende overvåke innslaget av rømt oppdrettslaks i fangstene i fiskesesongen 2016. Resultatene ble rapportert ukentlig til SalMar ASA, Miljødirektoratet, Fiskeforvalterne i Nord og Sør - Trøndelag samt elvene i ERT. Bakgrunn for prosjektet var en henvendelse fra ERT til Salmar etter den store rømningen på lokaliteten Værøya i februar

2011. Dette førte til at ERT og SalMar ASA inngikk et samarbeid for å avdekke om rømningen av oppdrettsfisk medførte en høyere andel oppdrett i elvene gjennom fiskesesongen. Elvene som inngår i ERT ble tatt inn i prosjektet.

Prosjektet var i utgangspunktet et ettårig prosjekt, men ble forlenget.

I prosjektets sjetten år ble totalt 2227 skjellprøver fra Gaula, Nidelva, Orkla, Skauga, Stjørdalselva og Verdalselva kontrollert. 7 skjellprøver ble klassifisert som oppdrettsfisk, 2173 som villfisk, 30 som utsatt smolt, 1 som usikre vill eller utsatt, 4 usikre utsatt eller rømt og 27 ble klassifisert som lite lesbare/erstatningsskjell.

Metoden med å skille oppdrett fra villfisk ut fra skjellstruktur baserer seg på analyser av skjellstrukturen. Skjellstrukturen hos fisk avspeiler fiskens vekst og oppdrettsfisk i dag har et jevnere mønster i skjellveksten enn villfisken. Metodetestene beskrevet i NINA forskningsrapport 1989, 001:1-54, viser at skjellanalyse klassifiserer flere fisk riktig enn en vurdering av ytre morfologi. Veterinærinstituttet har lang erfaring med å skille villfisk fra oppdrettsfisk ved å vurdere skjellstruktur. I forbindelse med prosjektet ble det benyttet teknikere med biologibakgrunn, som gjennomførte forarbeidet med prøveregistrering og bildetaging. Klassifiseringen av skjellprøvene ble gjennomført av biologer. Analyse av skjellprøver er en visuell metode for livshistorie og sier ingenting om fiskens genetiske opphav.

Orkla hadde størst prosentandel oppdrett i det innsendte materialet med 5 oppdrettsfisk av 400 analyserte prøver (1,3 %), Nidelva 2 oppdrett av 440 analyserte prøver (0,5 %). Gaula 0 oppdrettsfisk av 666 analyserte prøver (0 %), Stjørdalselva 0 oppdrettsfisk av 570 analyserte prøver (0 %) og Verdalselva 0 oppdrettsfisk av 12 analyserte prøver (0,0 %). Det ble klassifisert totalt 0,3 % oppdrett i det analyserte materialet for 2016, alle 6 elvene sett under ett. Til

sammenlikning ble det i 2011 klassifisert 3,9 % oppdrett, 0,4 % oppdrett i 2012, 1,6 % oppdrett i 2013, 1,1 % oppdrett i 2014 og 0,6% oppdrett i 2015 gjennom prosjektperioden for de samme elvene. Også i år har ordningen med fortløpende analyser med raske svar direkte til fisker via tekstmelding blitt positivt mottatt. Prosjektet ble finansiert av SalMar ASA. Prosjektet er viktig for å kontinuerlig overvåke innslaget av rømt oppdrett i elva, slik at vi har tid til å sette inn eventuelle tiltak før gyting.

Tiltaksrettet overvåking av villaks og rømt oppdrettslaks - Yamo

Nedgangen i bestanden av villaks og viktigheten av elvene rundt Trondheimsfjorden for lakseproduksjon, gjør det viktig å overvåke innsiget av villaks og andel rømt oppdrettslaks i sjøen og i elvene. For å sikre at ikke laksen overbeskattes er det av stor forvaltningsmessig nytte å overvåke når laksen ankommer og hvor mye villaks som kommer til kystnære områder og vandrer opp i viktige lakseelver, samt beskrive kjønns-, størrelses- og sjøalder-fordeling til den innvandrende villaksen. Formålet med denne undersøkelsen er blant annet å beregne størrelsen på innsiget av villaks til Trondheimsfjorden, fortløpende beskrive den relative størrelsen av innsiget, og å kartlegge innslag av rømt oppdrettslaks. Andel rømt oppdrettslaks i ytre deler av fjorden gjennom sesongen vil kunne gi et tidlig varsel om hva som kan forventes av oppvandring av villaks til elvene og andelen oppdrettslaks i de viktigste elvene. Videre vil merkingen av villaks beskrive hvor stor andel av villaksen og oppdrettslaksen fanget i ytre deler av fjorden som vandrer opp i de viktigste elvene i fjordsystemet.



Elfiske-apparat

Vi fikk innvilget en søknad til Sør-Trøndelag fylkeskommune om å kjøpe inn elfiske-apparat. Apparatet ble innkjøpt i sommer og har vært brukt i samarbeid sammen med vannområdet Orkla. I løpet av 2017 skal vi få lært opp flere i bruk av dette apparatet.



Containerhavn på Orkanger

Elvene rundt Trondheimsfjorden og Norske Lakseelver har i fellesskap levert kritiske innspill til planene om ny containerhavn på Orkanger. Årsaken er at dette vil medføre et større inngrep i munningsområdet av Orkla, og dermed er det i strid med det lovfestede beskyttelsesregimet for nasjonale laksefjorder. Munningsområdet er et svært viktig område for produksjon av næringsdyr, og særlig sjø-ørreten vil bli sterkt skadelidende av ødeleggende mudring i munningsområdet. Laksesmoltten oppholder seg ikke lenge i munningsområdet og fjorden etter den har vandret ut av elva, men det er likevel dokumentert at god næringstilgang i denne tidlige beitefasen har direkte sammenheng med hvor mange smolt som faktisk vender tilbake som voksen laks. Det er p.t. ikke tatt en endelig avgjørelse om byggingen av havna, og ErT og Norske Lakseelver vil følge saken tett videre.

Ungdomskurs i Svinsøyen Orkla



Ungdomscampen i Svinsøyen ble 2 innholdsrike og givende og fine dager for både arrangører og 11 deltakerne. Været var dessverre ikke helt på vår side med kald vind og regn nesten konstant. - noe som ga vanskelige fiskeforhold og dessverre ingen fangster. Uansett så lærte deltakerne en del om fluekasting og ble betydelig bedre til å kaste. Alle fikk binde sin egen flue og lærte hvordan man kan lese laksens livshistorie med hjelp av ett lakseskjell. For å gjennomføre campen har vi fått hjelp av mange;

Norsk kylling som bidro med kylling til middag den ene dagen, Gaula røkeri som bidro med laks til middagen den andre dagen, SalMar ASA som bidro med redningsvester for alle, Vegard Pedersen Sollien fra Veterinærinstituttet som holdt kurs i fluebinding og foredrag om skjellanalyser, Tom Roger Skogås som hjalp guttene i haspelfiske, Trond Syrstad fra LTS Flyfising som lærte deltakerne å fiske med flue og sist, men absolutt ikke minst Silje, Synne, Kristin og Jonny Svinsøyen Snøsen som stilte opp med elv, hus, telt, vafler osv.

Vi fikk heller ingen økonomisk støtte i år, men valgte allikevel å arrangere kurset.



Sjørretbekker - Kurs i restaurering og kultivering - tiltak

I samarbeid med elever og lærere fra Øya videregående skole fikk vi startet med restaurering av Skårvoldbekken i Gaula foran høstens gyting.



Skårvoldbekken har historisk vært en god gytebekk men har de siste år hatt en svært begrenset produksjon. Her har kantskog blitt fjernet og et industriområde har "spist seg" ned i bekken. Trær, kvist og søppel ble fjernet, slik at fisken kan få gå uhindret opp og ned. Det er blitt bygget både strømforsterkere og terskler av stein og tre. Gytegrus, større

stein og steinklynger er lagt ut. Vi har også bygget overvintringsdammer og dammer i forbindelse med kulvert. Alt i alt er det blitt flere hundre meter med "ny" bekk for sjørretten. Denne type tiltak er svært effektivt og vi jobber for en ytterligere satsning på denne type aktivitet i årene som kommer. Effekten av tiltaket blir målt med ungfiskundersøkelser påfølgende år. Det gjenstår fremdeles mye arbeid i denne bekken men jobben som er gjort ble svært bra. Opplegget var et godt eksempel på samarbeid mellom forskning, næring, skole og lokal forvaltning. Prosjektet fikk mye mediaoppmærksomhet og gav oss gode erfaringer på hvordan vi bør jobbe med lignende prosjekter i fremtiden.



Informasjon om gjenutsetting

Vi kjøpte inn en del måleband med ErT-logoen. Disse ble fordelt i elven og delt gratis ut til fiskerne. I tillegg så har vi delt ut flere av håvene som ble kjøpt inn i 2015. Via NJFF fikk vi tak i brosjyre om gjenutsetting og vi SjømatNorge deres Salmopedia – kjenn din laks – disse ble brukt aktivt og delt ut til fiskerne og grunneiere. I elvene ble oppsynet brukt aktivt til å informere om og drive personopplæring i gjenutsetting. Dette var både direkte til fiskere og til grunneiere.

Laksesamarbeid Trøndelag

Laksefiske etter laks i elv og sjø, sammen med havbruk, er tre distriktsnæringer som er viktige for Trøndelag. Regionen vil være tjent med at disse tre næringene videreutvikler seg og i fremtiden også bidrar til verdiskapning og arbeidsplasser. En viktig forutsetning for dette er at vi har sterke og livskraftige laksestammer. De tre næringene vil derfor samarbeide for å redusere negativ påvirkning, og igangsette tiltak som vil bidra til styrke bestandene av vill laksefisk i regionen. Det viser seg ved flere enkeltsaker at vi har svært sammenfallende synspunkter.

Orkla Fellesforvaltning og ErT har vært delaktig i dette prosjektet og deltatt på møter i regi av prosjektet i 2016. Prosjektet oppfattes som nyttig da det er en god arena for utveksling av synspunkter på de ulike utfordringer disse tre næringene sliter med.

Vi har i løpet av året blitt enige om en prosjektskisse som er oversendt STFK for politisk behandling om evt økonomisk støtte. Prosjektet er svært omfattende og inneholder mange momenter på kunnskapsinnhenting, kunnskapsformidling og felles utfordringer knyttet til dagens forvaltningsregime.

Laksedialog Trøndelag skal gjennom følgende definerte mål forsøke å realisere formålet til forumet gjennom;

1. Etablere en bedre forståelse for hverandres næringer. Dette vil være viktig for å skape en gjensidig respekt for hverandres utfordringer og behov.
2. Få belyst problemstillinger hvor det i dag er forskjellige oppfatninger både mellom næringene og ulike forskningsinstitusjoner. Laksedialogen vil forsøke å skape en felles kunnskapsbase, og/eller evt. avklare hva deltagerne er enig om og hvilke spørsmål det er ulik oppfatning om.
3. Samarbeide om å etablere prosjekter som vil ha som formål å ha en positiv effekt for vill-laks bestandene. Disse prosjektene kan både være konkrete tiltak som vil ha en positiv effekt på bestandene, redusere negative effekter eller økte kunnskapsnivået for laks.
4. Etablere større samarbeidsforum/møter som skal bidra til at Laksedialogens arbeid når ut til flere som har en tilknytning til de tre næringene.

Ouro – det ”nye” lovpålagte ”miljøfondet”

Overvåkingsprogrammet og miljøfondet er nå blitt knyttet tettere sammen. Ansvaret er lagt til Fiskeridepartementet, men det er Fiskeridirektoratet som har fått oppdraget til å sørge for at det blir gjennomført. De har videre hyret inn HI og NINA. Her er det mye som bør endres for villaksens og elvenes beste. ErT har derfor arbeidet aktivt for å få endre metode og vilkår i overvåkingsprogrammet og i det nye fondet. På fondets årlig konferanse i Bergen i år var det tydelig at vi har nådd fram med noe. Nå var overvåkingen blitt mer vektet på drivtelling og andre måter å overvåket totalbestanden på og mindre på overvåkingsfiske med stang.

Ordførersamling på Nina-huset

Årets møte ble arrangert på Nina-huset i Trondheim 5. april. Det var et godt oppmøte og det ble orientert om Status for villaksen i Trondheimsfjorden, beskyttelsesregimet for nasjonale laksefjorder og –laksevassdrag samt hvordan laksen hensyntas i dagen havbrukspolitikk.

Diverse

Arne Nielsen sitter i styret i Norske Lakseelver og ble i 2014 valgt for 4 år. Det ble i vår arrangert årsmøte i Norske Lakseelver i Drammen. Vi var 3 stk som deltok fra Orkla. Fellesforvaltningen hatt kontakt med MD, Gaula Fiskforvaltning, Norske Lakseelver, Fylkesmannen, Fylkeskommunen, NINA, Mattilsynet, kommuner og KVO. Orkla Fellesforvaltning har vært representert ved ulike fora, blant annet Fagrådet for Orkla, Fagrådet for Trondheimsfjorden, Laksesamarbeid Trøndelag, Elvene rundt Trondheimsfjorden og Norske Lakseelver. Orkla Fellesforvaltning er medlem i Norske Lakseelver og ErT. Det er blitt avholdt 5 styremøter, hvor i alt 26 saker er blitt behandlet.

(Sign)
Erik Ramsem

(Sign)
Evald Grane

(Sign)
Arne Nielsen

(Sign)
Ola Storås

(Sign)
Jonny Svinsøyen Snøsen

(Sign)
Ola By